




Installation instructions *Instrucciones de montaje*



Siro SR4000
Siro SR5000
Siro-Flex SR6000



www.stobag.com

STOBAG
Schweizer Qualität - Swiss Quality 

Table of contents

Identification
General information
Product description
Preparation for installation of the awning
Installation instructions
Maintenance and cleaning
Customer Service - Repairs - Warranty
Dismounting the the awning /
Transportation and storing
Publisher

Identification

Product name

Siro SR4000, SR5000
Siro-Flex SR6000

Declaration of conformity

This awning conforms to standard EN 13561:2004.

Important safety information



This triangular sign indicates information on a hazard which could lead to death or serious injury or which is important for the functioning of the awning.

General information

These instructions must be read through carefully before installing the awning. Please follow the working sequences specified in the installation instructions precisely.

These instructions are intended for qualified specialists. They describe the proper installation and initial operation of the awning. Special designs not in the standard range are not described in these instructions.

Before installing, check if the delivery is complete. If components are missing or damaged, please contact STOBAG or your dealer.

Operation of the awning must be demonstrated to the user.

Product description

Function and use

The awning was designed exclusively as sun protection.

Índice

Identificación
Observaciones generales
Descripción del producto
Preparación del toldo para el montaje
Instrucciones de montaje
Mantenimiento y limpieza
Servicio de atención al cliente - Reparación - Garantía
Puesta fuera de servicio - Transporte - Almacenamiento
Nota legal

Identificación

Nombre del producto

Siro SR4000, SR5000
Siro-Flex SR6000

Declaración de conformidad

Este toldo cumple con los requisitos de la norma EN 13561:2004.

Indicación importante de seguridad



Este triángulo señala las indicaciones que avisan de un peligro, que puede implicar la muerte o lesiones graves, o que son importantes para el funcionamiento del toldo.

Observaciones generales

Lea con atención las instrucciones de montaje antes de montar el toldo. Siga la secuencia de trabajo indicada en las instrucciones de montaje.

Estas instrucciones se dirigen exclusivamente a personal especializado instruido. En ellas se describe el montaje correcto y la puesta en funcionamiento del toldo. En estas instrucciones no se describen los productos de fabricación especial (no incluidos en el surtido estándar).

Antes de proceder al montaje, se debe comprobar la integridad del suministro. En caso de que falten piezas o de que haya piezas dañadas, póngase en contacto con la empresa STOBAG o con sus proveedores.

Se debe mostrar el manejo del toldo al usuario final.

Descripción del producto

Funcionamiento y ámbito de aplicación

Los toldos STOBAG están diseñados exclusivamente para la protección solar.

Modifications to the awning may be made only after agreement with STOBAG. Modifications to the awning or its components can create a hazard.

Preparation for installation of the awning

Transport and storage of the awning



To prevent damage to people and objects, awnings weighing more than 50 kg must be carried and installed by two people.

The awning must be stored in a dry environment, protected against falling and not in contact with the ground.

Safety precautions before installation



To prevent accidents, the installation location must be securely cordoned-off. Do not touch the awning's moving parts during retraction and extension.

Legal requirements must be observed. Improper connection may put the user at serious risk.

Fixing material

The fixing materials (screws, rawl plugs, etc.) must be determined by a specialist or agreed with the manufacturer of the fixing material, depending of the underlying structure (concrete, limestone, etc.). The number of brackets included in the standard delivery is sufficient for installation on concrete (B25). Distances from edges must be observed.

Packaging material

To help preserve the environment, packaging material should be disposed of correctly.

Location of the operating instructions



The operating instructions are included in the packaging, together with the connection diagrams, drawings, warning signs and the warranty form. They must be handed over to the user. See sticker on the awning.

Sólo podrá efectuar modificaciones inadecuadas en el toldo previa consulta a STOBAG. La manipulación del toldo o de sus componentes puede dar lugar a situaciones de peligro.

Preparación del toldo para el montaje

Transporte y almacenamiento del toldo



Para evitar daños personales y materiales, los toldos con un peso superior a 50 kg deberán ser transportados e instalados por dos personas.

El toldo se debe almacenar seco, de manera que no pueda caerse y sin tocar el suelo.

Medidas de seguridad antes de la instalación



Para prevenir accidentes, se debe cercar el lugar de montaje de manera bien visible.

Durante los movimientos de desenrollado y enrollado no se deben tocar las piezas móviles del toldo.

Debe observarse la normativa legal. Si se efectúa una conexión inadecuada, el usuario puede quedar expuesto a peligros importantes.

Material de fijación

El técnico determinará los elementos de sujeción adecuados (tornillos, tacos, etc.) en función de la superficie (hormigón, arenisca calcárea, etc.) o se aclararán a través de la empresa fabricante de los elementos de sujeción.

La cantidad de soportes ofrecidos en el surtido estándar es suficiente para el montaje en hormigón (B25). Es necesario tener en cuenta las distancias de los bordes.

Material de embalaje

Por el bien del medio ambiente, el material de embalaje se deberá desechar de forma adecuada.

Ubicación de las instrucciones de uso



Las instrucciones de uso se encuentran en el embalaje, junto con los correspondientes esquemas de conexión, planos, indicaciones de advertencia y el formulario de garantía. Todos estos documentos se tienen que entregar al usuario. Véase la etiqueta en el toldo.

Installation instructions / *Instrucciones de montaje*

1 Note / *Atención*

The awning must not be unscrewed as the built-in recoil spring has been heavily pre-tensioned.

No se deberá desatornillar el toldo, ya que el resorte recuperador interior se encuentra bajo una gran tensión inicial.

2 Delivery package / *Paquete de entrega*

- Awning fully assembled
- Accessories separate

- *Toldo completamente montado*
- *Accesorios sueltos*

3 Tool overview / *Herramientas*

Allen wrench
Tape measure
Marker

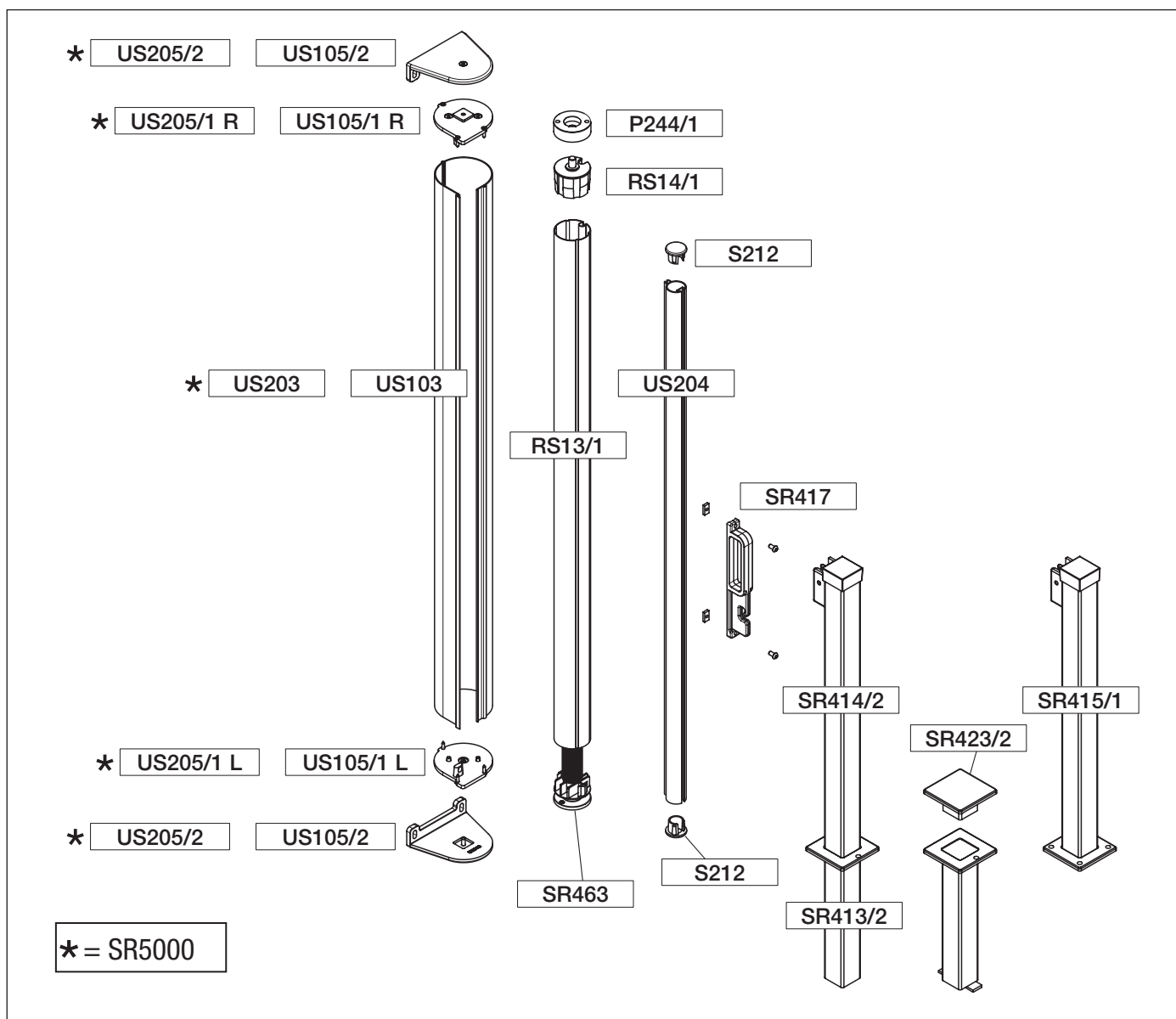
*Llave allen
Cinta métrica
Rotulador marcador*

Dimensions / *Tamaño*

2.5, 4

4

Exploded view SR4000 - SR5000 Vista desarrollada SR4000 - SR5000

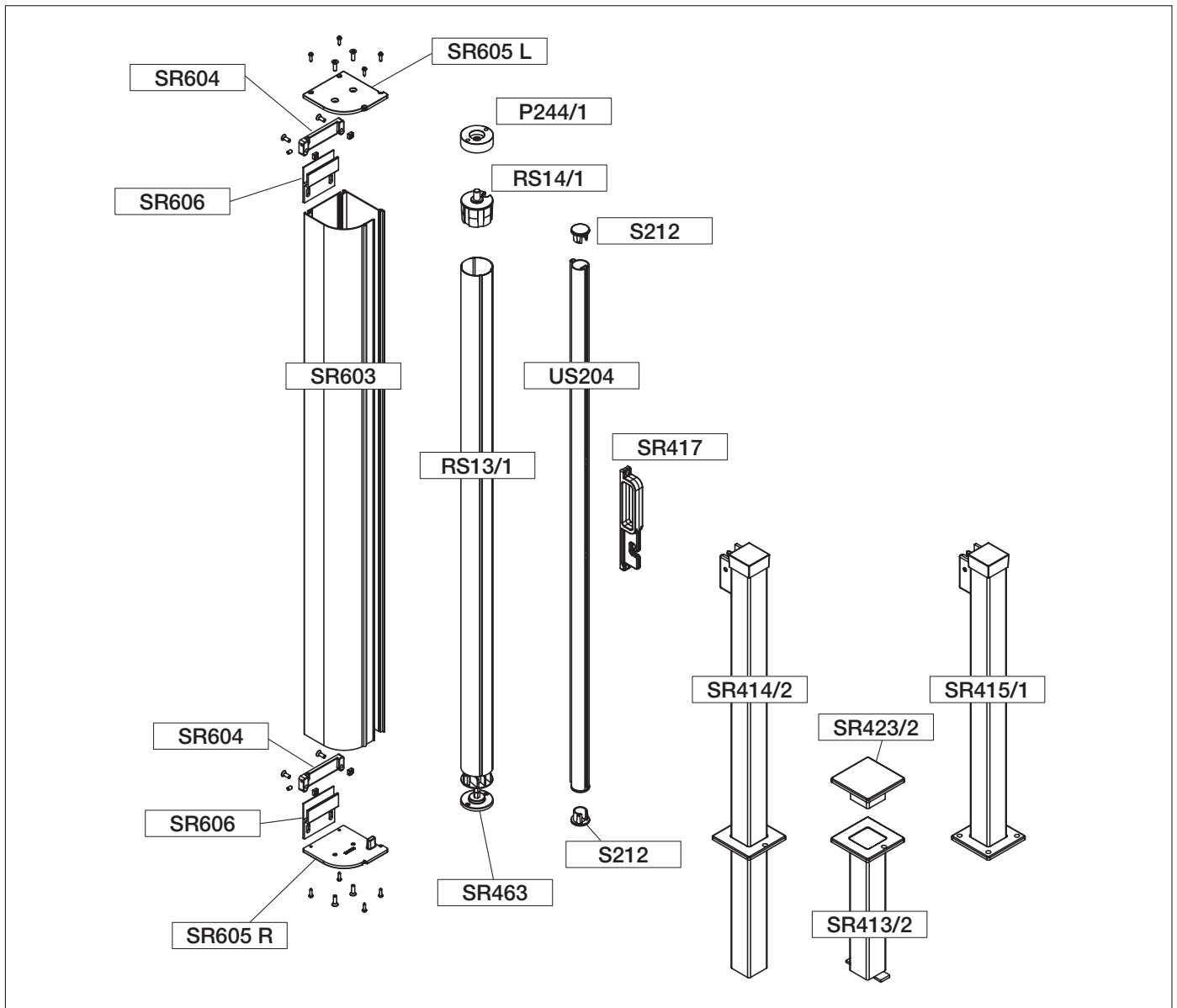


5

Key Leyenda

SR4000	SR5000		
US103	US203	Box profile	<i>Perfil cofre</i>
RS13/1		Roller tube	<i>Tubo de enrolla</i>
SR463		Spring element	<i>Muelle de compensacion</i>
RS14/1		Roller tube gudgeon, round	<i>Casquillo redondo</i>
P244/1		Bearing opposite side	<i>Gegenlager mit Kugellager</i>
US105/1	US205/1	Side caps	<i>Tapa lateral</i>
US105/2	US205/2	Adjustment caps	<i>Verstelldeckel</i>
US204		Front rail	<i>Perfil de caída</i>
S212		Plastic gudgeons	<i>Tapon</i>
SR417		Handle	<i>Asa</i>
SR414/2		Plug-in post	<i>Poste para insertar</i>
SR413/2		Floor sleeve	<i>Taco de suelo</i>
SR423/2		Floor sleeve cap	<i>Bodenhülsendeckel</i>
SR415/1		Screw-on post	<i>Poste para atornilla</i>

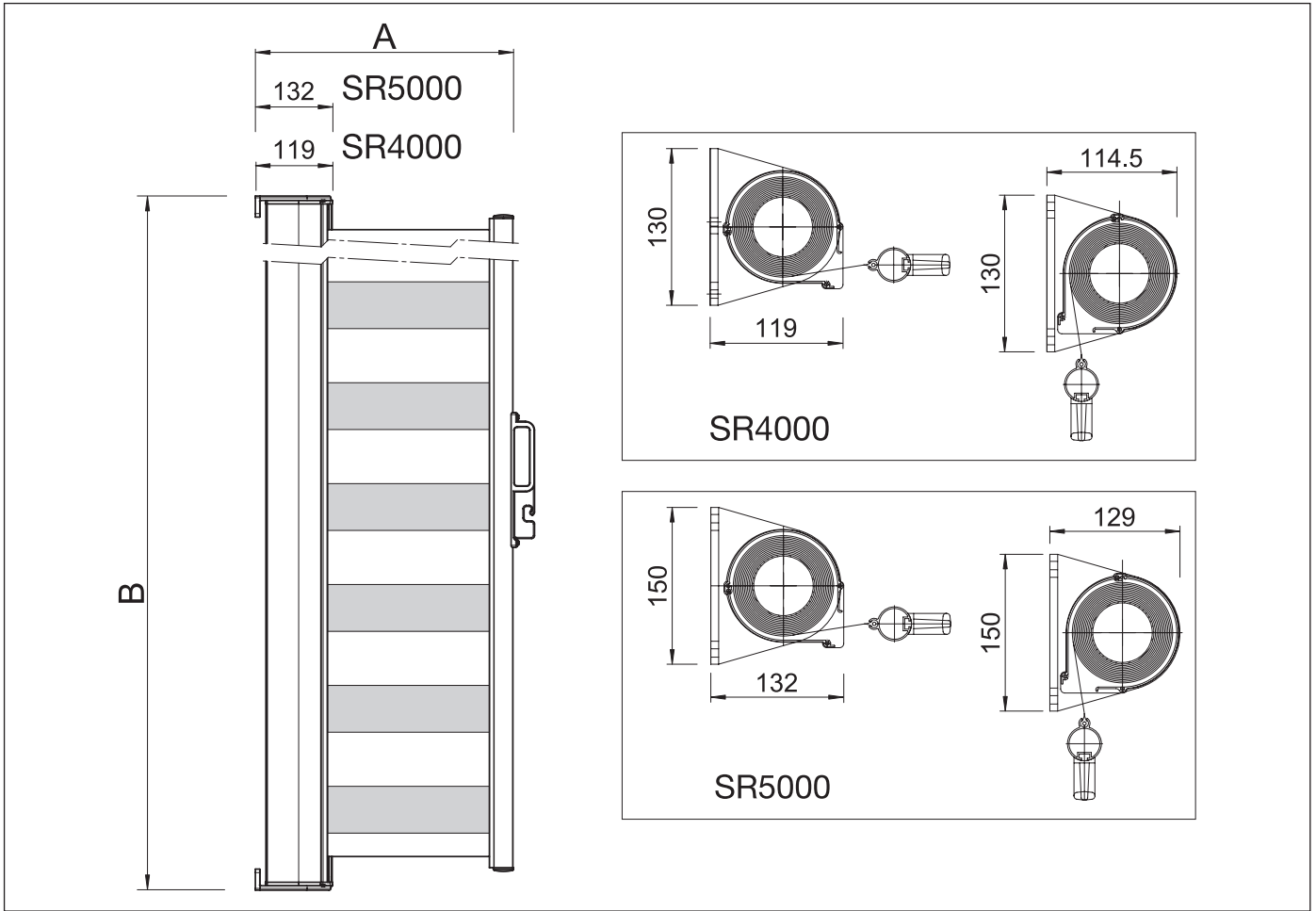
Exploded view SR6000 Vista desarrollada SR6000



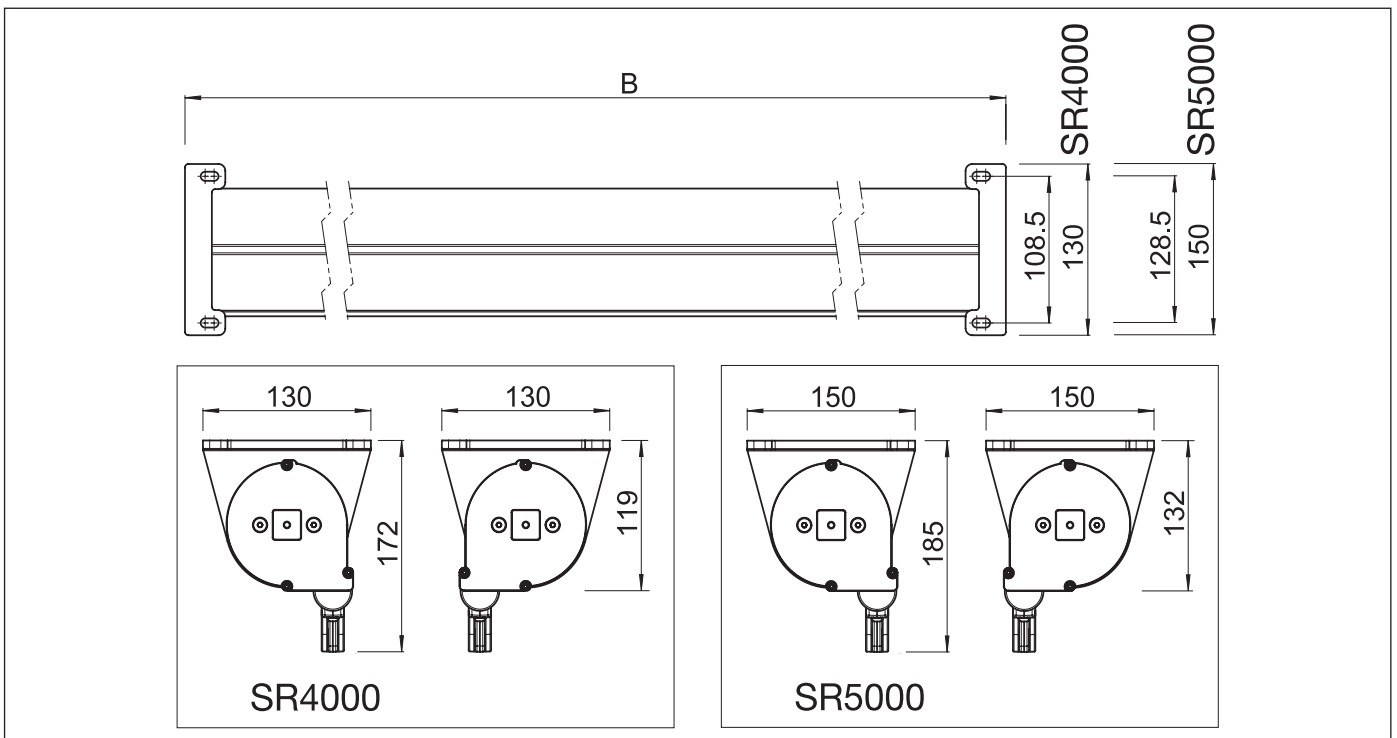
Key Leyenda

SR603	Box profile	<i>Perfil cofre</i>
RS13/1	Roller tube	<i>Tubo de enroll</i>
SR463	Spring element	<i>Muelle de compensazion</i>
RS14/1	Roller tube gudgeon, round	<i>Casquillo redondo</i>
P244/1	Bearing opposite side	<i>Gegenlager mit Kugellager</i>
SR604	Wall fixations	<i>Soporte fijacion</i>
SR605	Side caps	<i>Tapa lateral</i>
SR606	Wall brackets	<i>Soporte mural</i>
US204	Front rail	<i>Perfil de caída</i>
S212	Plastic gudgeons	<i>Tapon</i>
SR417	Handle	<i>Asa</i>
SR414/2	Plug-in post	<i>Poste para insertar</i>
SR413/2	Floor sleeve	<i>Taco de suelo</i>
SR423/2	Floor sleeve cap	<i>Bodenhülsendeckel</i>
SR415/1	Screw-on post	<i>Poste para atornilla</i>

8 Space requirement **Wall fixing SR4000 - SR5000**
Espacio requerido Montaje a pared SR4000 - SR5000

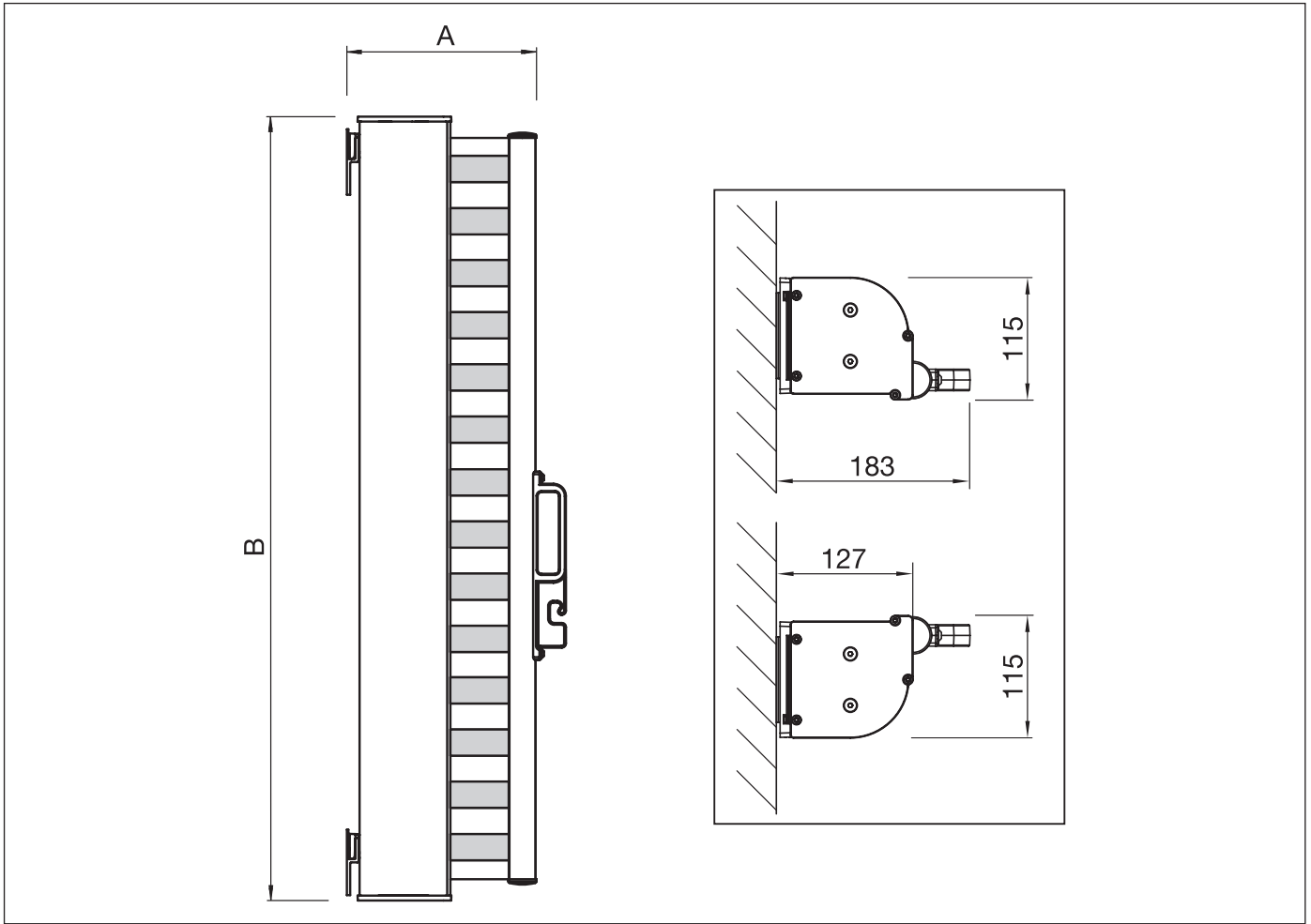


9 Space requirement **Top fixing SR4000 - SR5000**
Espacio requerido Montaje a techo SR4000 - SR5000

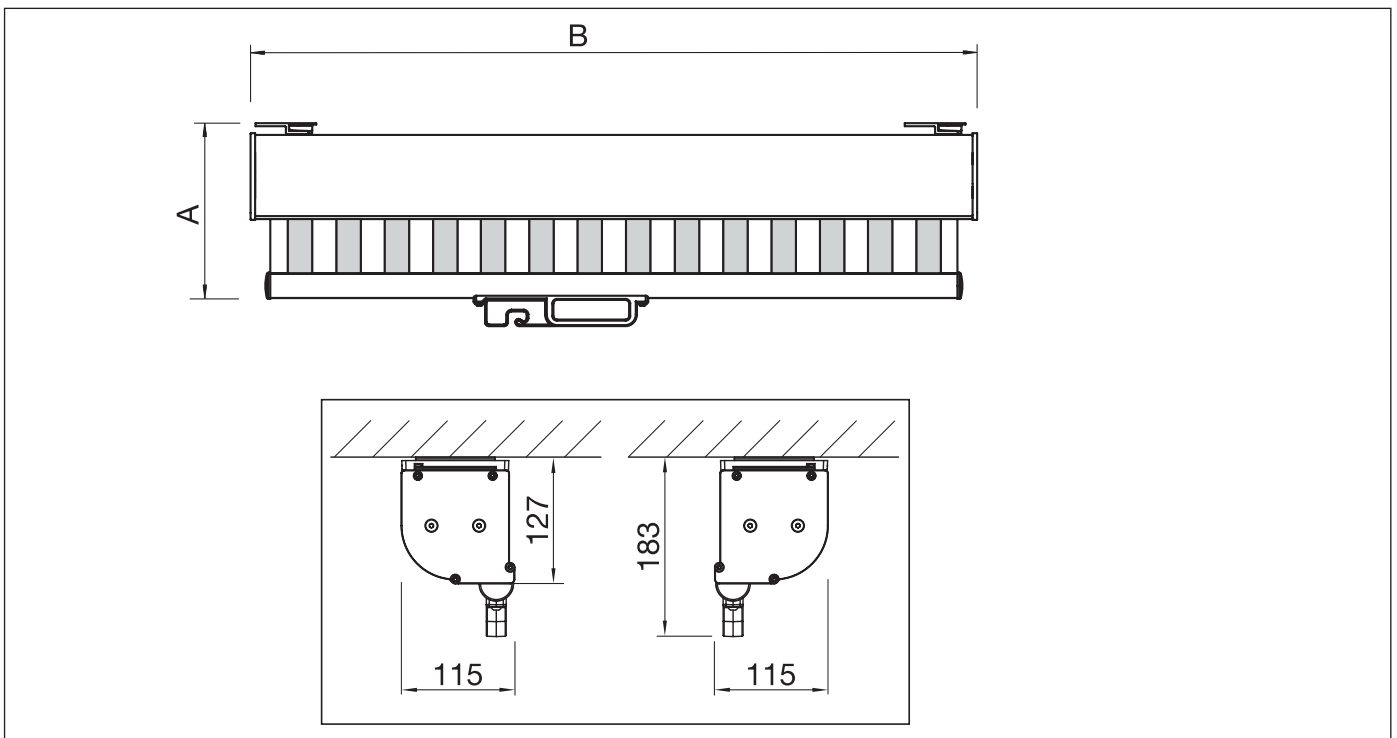


A = Projection *avance*
B = Total width *ancho total*

10 Space requirement Wall fixing SR6000
Espacio requerido Montaje a pared SR6000

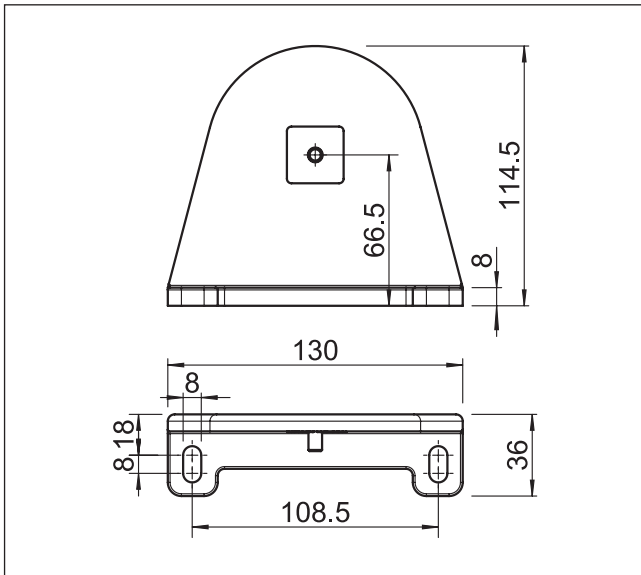


11 Space requirement Top fixing SR6000
Espacio requerido Montaje a techo SR6000

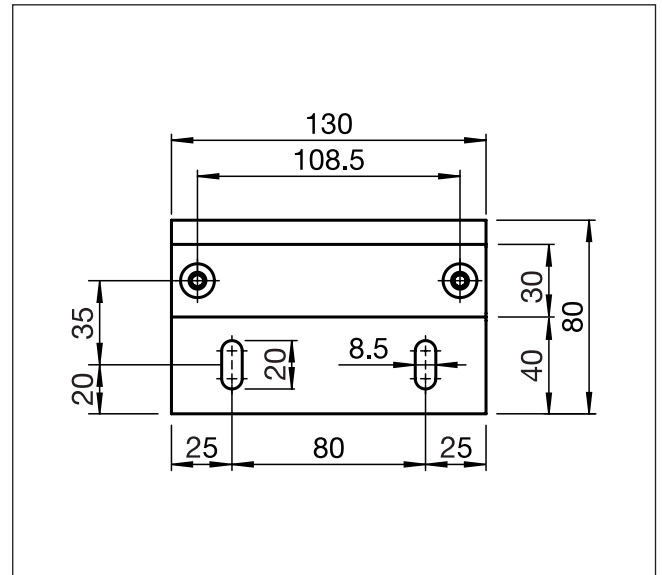


*avance
 ancho total*

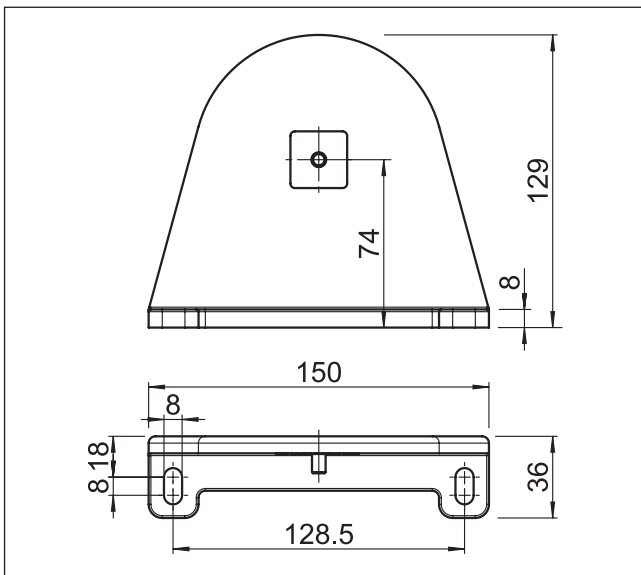
12 Fixation drawing
Esquema de montaje



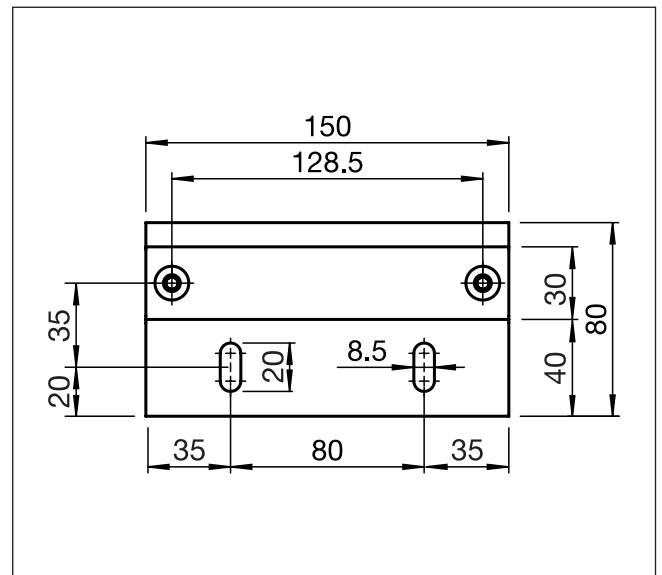
US105/2 Adjustment caps (SR4000)
US105/2 Verstelldeckel (SR4000)



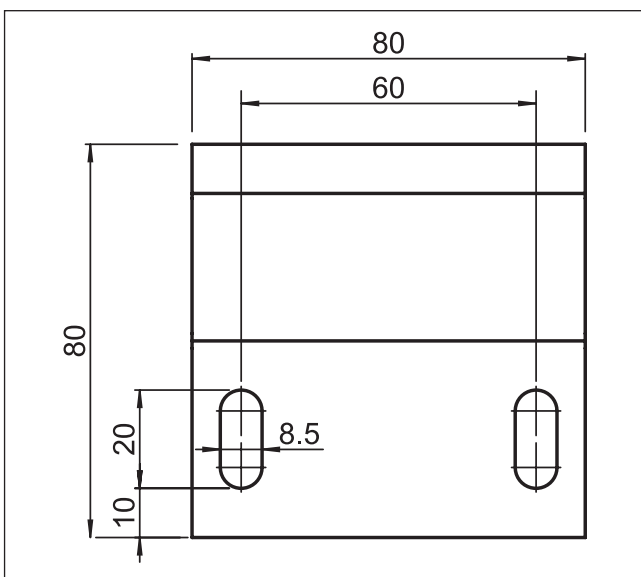
US106 Installation plate (SR4000)
US106 Placa de montaje (SR4000)



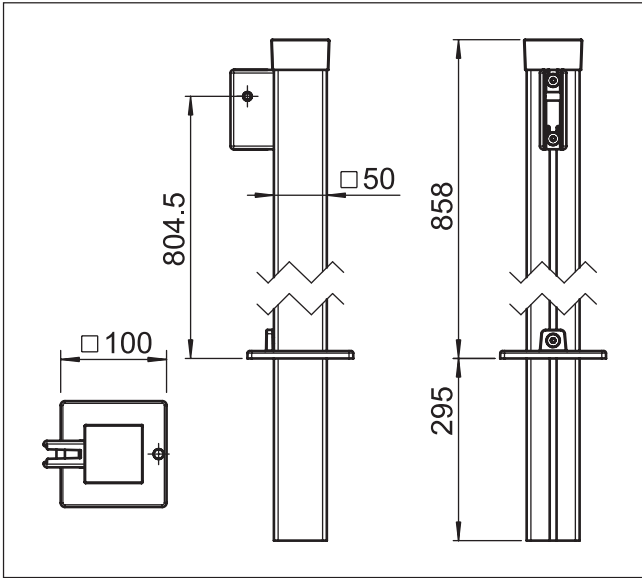
US205/2 Adjustment caps (SR5000)
US205/2 Verstelldeckel (SR5000)



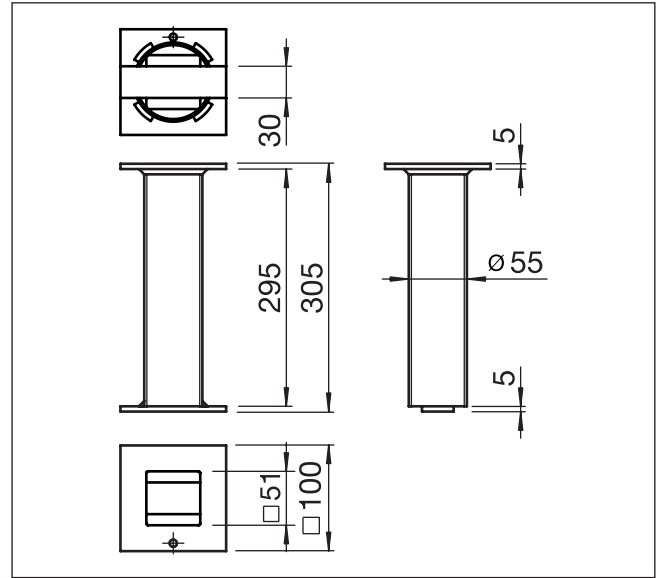
US206 Installation plate (SR5000)
US206 Placa de montaje (SR5000)



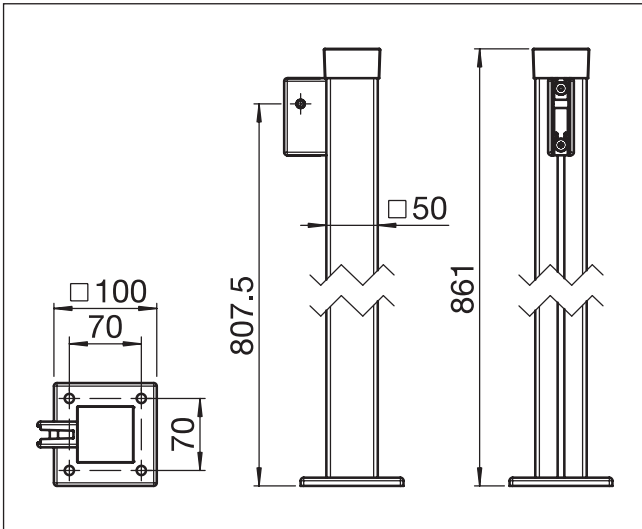
SR606 Wall brackets (SR6000)
SR606 Soporte mural (SR6000)



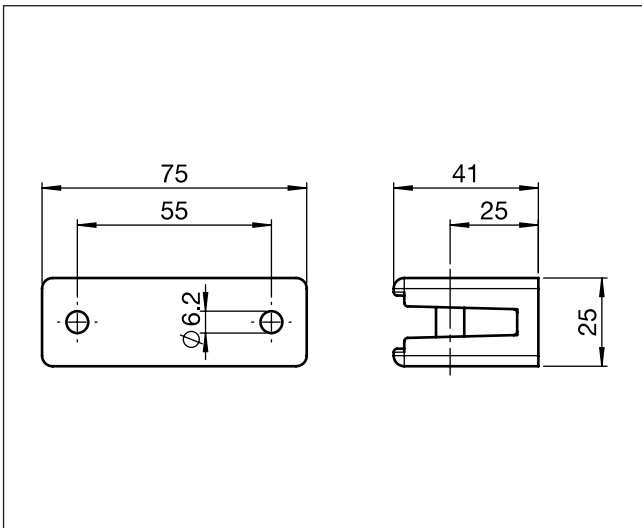
SR414/2 Plug-in post
SR414/2 Poste para insertar



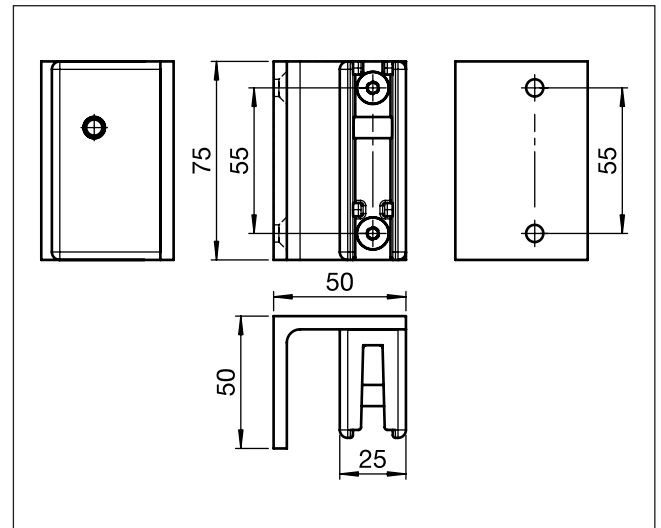
SR413/2 Floor sleeve
SR413/2 Taco de suelo



SR415/1 Screw-on post
SR415/1 Poste para atornilla



SR416 Fixing bracket
SR416 Poste para atornilla



SR418 Fixation set
SR418 Kit de abrazadora

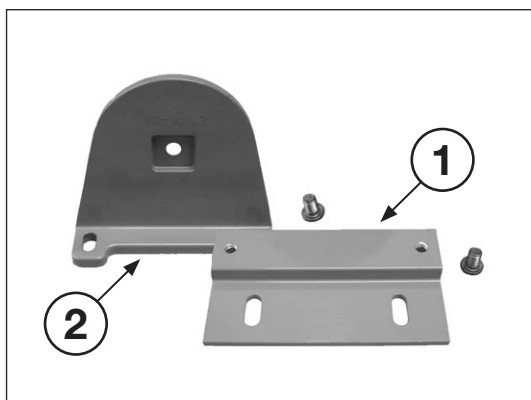
14 Installation Siro SR4000 - SR5000 Montaje Siro SR4000 - SR5000



1. Mark and drill the holes.
2. Screw the assembled awning tightly to the wall or ceiling.
(Fixing materials supplied by customer.)

1. Marcar los orificios y taladrar.
2. Atornillar el toldo montado a la pared o al techo.
(El material de fijación no va incluido)

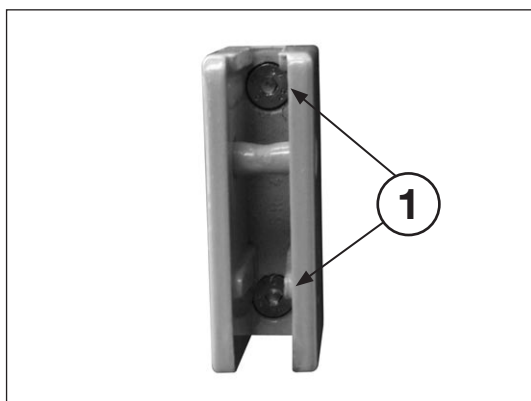
15 Option installation plate Opción placa de montaje



1. Screw the installation plate tightly to the wall or ceiling.
(Fixing materials supplied by customer.)
2. Insert the assembled awning into the installation plate and screw it up tightly.

1. Atornillar la placa de montaje a la pared o al techo.
(El material de fijación no va incluido)
2. Introducir el toldo montado en la placa de montaje y atornillarlo.

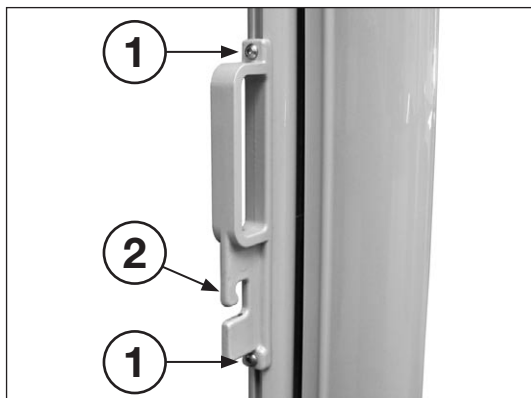
16 Fixing bracket Escuadra de fijación



1. Screw up the fixing bracket.
(Fixing materials supplied by customer.)

1. Atornillar la escuadra de fijación.
(El material de fijación no va incluido)

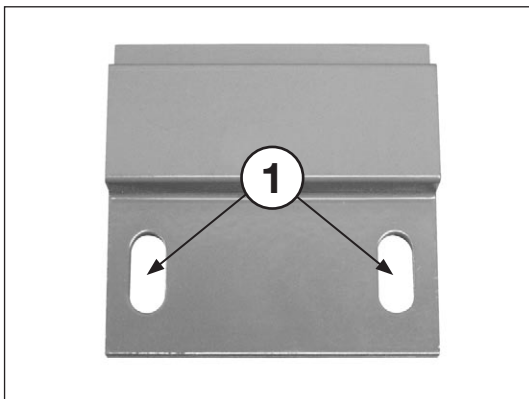
17 Adjust the extending handle Ajustar la manilla



1. Slightly loosen the two screws on the extending handle.
2. Extend the hook to the height of the fixing bracket and tighten the two screws again.

1. Aflojar ligeramente los dos tornillos de la manilla.
2. Desplazar la lengüeta de suspensión hasta la altura de la escuadra de fijación y volver a apretar los dos tornillos.

18 Installation Siro-Flex SR6000
Montaje Siro-Flex SR6000



1. Mark and drill the holes. Screw up the wall bracket.
(Fixing materials supplied by customer.)

1. *Marcar los orificios y taladrar. Atornillar la consola de pared.
(El material de fijación no va incluido)*

19 Adjust the wall-mounted holder
Adaptar el soporte a pared



1. Slightly loosen the screws on the two wall-mounted holders and adjust the distance between them to fit the wall bracket. Then re-tighten the screws.

1. *Desatornillar ligeramente los tornillos de los dos soportes a pared y ajustar la distancia conforme a las consolas de pared. Volver a atornillar después los tornillos.*

20 Secure the box
Asegurar el cofre



1. Tighten the securing screw.

1. *Apretar el tornillo de retención.*

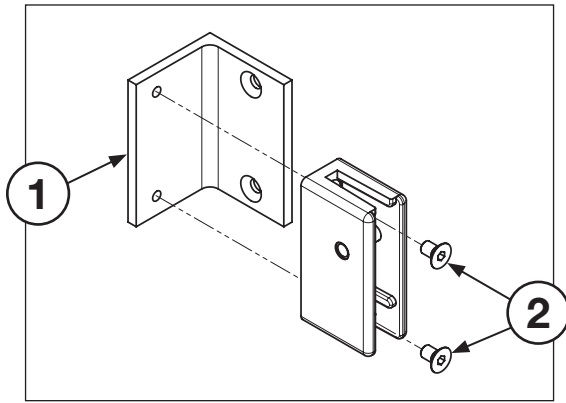
21 Fixing bracket
Escuadra de fijación



Attention: see **positions 17** and **18**
Other options **position 22**

Atención: Véase la **pos. 17** y la **pos. 18**
Otras opciones **pos. 22**

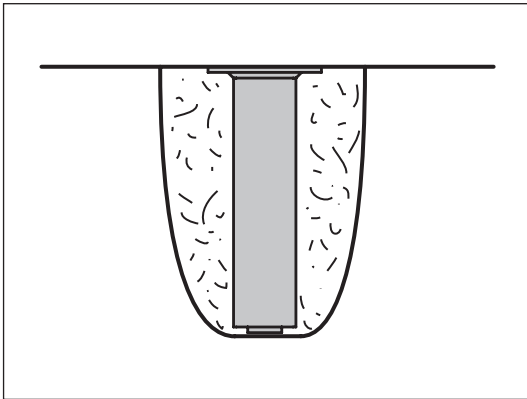
22 Option fixing bracket set
 Opción Juego de escuadras de fijación



1. Fit the parapet bracket to the side.
 (Fixing materials supplied by customer.)
2. Screw the fixing bracket to the parapet bracket.

1. Montar lateralmente la escuadra de protección.
 (El material de fijación no va incluido)
2. Atornillar la escuadra de fijación a la escuadra de protección.

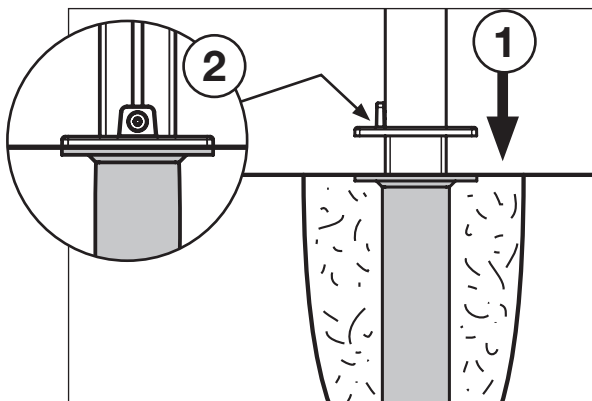
23 Option push-in post and floor sleeve
 Opción Poste empotrable con taco para suelo



1. Concrete the floor sleeve into the ground.

1. Empotrar con hormigón en el suelo el taco para suelo.

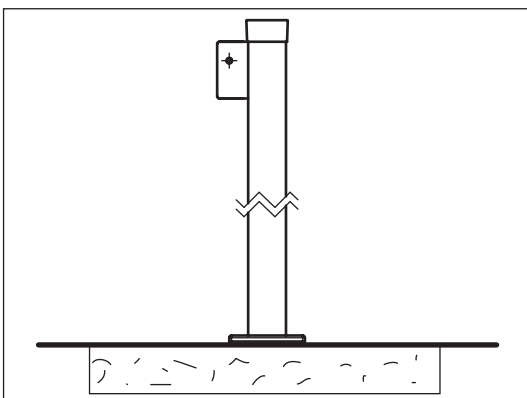
24 Option push-in post and floor sleeve
 Opción Poste empotrable con taco para suelo



1. When the concrete has set, insert the posts into the floor sleeves.
2. Tighten the plate of the post and floor sleeve with the thumb screw.

1. Introducir el poste empotrable en el taco para suelo después del endurecimiento del hormigón.
2. Atornillar la placa del poste empotrable y del taco para suelo con el tornillo de orejetas.

25 Option screw-in post
 Opción Poste con rosca



1. Screw the screw-in posts to a solid foundation.
 (Fixing materials supplied by customer.)

1. Atornillar el poste con rosca a una superficie sólida.
 (El material de fijación no va incluido)

Maintenance and cleaning

Safety precautions



Before first using, the user must be instructed that the awning may not be used in a strong wind of more than 38 kph for wind resistance class 2, or in frost, rain or snow. The user must also be told that operating the awning in the wrong direction can damage it.

Modifications to the configuration of the awning may be made only with the agreement of the manufacturer.

Cleaning after installation

Clean the framework after installation with a household cleaner for sensitive surfaces.

Fabric that is only slightly dirty can be cleaned with diluted soapy water (5%, approx 30°). For heavy dirt, we recommend cleaning with a specially developed cleaner in accordance with its instructions. STOBAG sells a cleaning agent and impregnator, suitable for all types of awnings.

Caring for the awning

Normally, mechanical parts do not require any maintenance. Occasional lubrication of moving parts with a suitable lubricant can extend the service life of the awning as spray lubricant reduces friction.

We recommend that customers take out service contracts with dealers in order to ensure the perfect functioning of their awnings.

Customer service – Repairs – Warranty

Maintenance work and repairs are carried out by the dealer. STOBAG's after-sales service department is available for technical enquiries. In exceptional cases and for a fee, a STOBAG technician may be called on for assistance.

The term of the guarantee on mechanical components is two years.

Mantenimiento y limpieza

Medidas de seguridad



Antes de la puesta en funcionamiento, se debe indicar al usuario que este toldo no se puede utilizar con vientos fuertes (más de 38 km/h, clase 2 de resistencia al viento), heladas, lluvia o nieve. También se deberá indicar al usuario que el manejo en dirección errónea puede provocar daños.

Sólo se podrán efectuar modificaciones en el toldo previa consulta con el fabricante.

Limpieza tras el montaje

Limpie la estructura del toldo con un producto de limpieza doméstico para superficies delicadas.

Si el toldo no está muy sucio, se puede limpiar con jabón diluido en agua (5%, aprox. 30°). En caso de estar muy sucio, recomendamos limpiarlo con un limpiador específico para ello, según las instrucciones del producto. STOBAG ofrece limpiadores y productos de impregnación.

Mantenimiento del toldo

En principio, las piezas mecánicas no precisan ningún tipo de mantenimiento. La lubricación ocasional de las piezas móviles con un lubricante adecuado (un pulverizador de lubricante garantiza un funcionamiento sin fricciones) puede prolongar la vida útil del toldo.

Le recomendamos concluir un contrato de mantenimiento con el cliente para garantizar el funcionamiento perfecto del toldo.

Servicio de atención al cliente - Reparación - Garantía

De los trabajos de mantenimiento y de reparación se encarga el comerciante especializado. STOBAG pone a su disposición el servicio de atención al cliente para la información técnica. En casos excepcionales, también se puede poner a disposición un técnico de la empresa STOBAG (no va incluido en el precio).

Todas las piezas mecánicas tienen una garantía de 2 años.

Dismounting the awning / Transportation and storing



The necessary precautions must be taken if an awning has to be dismounted for maintenance or repairs. The precautions described in these installation instructions must be observed.

The awning must be packed for transportation and storage so as to avoid scratches and dents on the framework.

Publisher

These instructions contain copyright-protected information. All rights are reserved. Modifications to these installation instructions as well as technical modifications may be made without prior notice.

This document was created with all due care. No liability can be assumed for any errors it may contain or their consequences.

Puesta fuera de servicio - Transporte - Almacenamiento



Si es necesario desmontar un toldo a causa de un trabajo de limpieza o de reparación, se requiere la máxima precaución. Es imprescindible observar las reglas de precaución descritas en estas instrucciones de montaje.

Para el transporte y el almacenamiento, el toldo se embalará de manera que la estructura no pueda sufrir rasguños o abollarse.

Nota legal

Estas instrucciones contienen información protegida por derechos de propiedad intelectual. Se reservan todos los derechos. Asimismo, se reserva el derecho a efectuar modificaciones técnicas y modificaciones en estas instrucciones de montaje.

Esta documentación se ha elaborado con especial esmero. No se asume ninguna responsabilidad por los posibles fallos que hubiere y sus consecuencias.



STOBAG
Pilatusring 1, CH-5630 Muri
08

EN 13561 : 2004
Awning for outdoor use
Toldos de exterior
Wind resistance class: Class 2
Resistencia al viento: clase 2

**STOBAG International
Export Department**

Pilatusring 1
CH-5630 Muri AG
Tel: +41 (0)56 675 48 00
Fax: +41 (0)56 675 48 01

STOBAG

Pilatusring 1
CH-5630 Muri AG
Tel: 056 675 42 00
Fax: 056 675 42 01

STOBAG Suisse

en Budron H/18
CH-1052 Le Mont-sur-Lausanne
Tel: 021 651 42 90
Fax: 021 651 42 99

STOBAG Italia s.r.l.

Via Marconi n. 2/B
I-37010 Affi - VR
Tel: 045 620 00 66
Fax: 045 620 00 82

STOBAG Österreich GmbH

Radlberger Hauptstrasse 100
A-3105 St. Pölten-Unterradlberg
Tel: 02742 362 080
Fax: 02742 362 074

STOBAG Iberia S.L.

Isla Tabarca 31
SAN PEDRO DEL PINATAR
ES-30740 - MURCIA
Tel.: +34 968 18 52 11
Fax: +34 968 17 81 24

STOBAG do Brasil Ltda.

Rua Rafael Puchetti, 1.110
BR-83020-330 São José dos Pinhais
Tel: +55 41 2105 9000
Fax: +55 41 2105 9001

www.stobag.com
info@stobag.com