



Installation instructions

Instrucciones de montaje



Ombromobil OS4000



www.stobag.com

STOBAG
Schweizer Qualität - Swiss Quality 

Table of contents

Identification
General information
Product description
Preparation for installation of the awning
Installation instructions
Maintenance and cleaning
Accessories
Customer Service - Repairs - Warranty
Dismounting the awning / Transportation and storing
Publisher

Identification

Product name

Ombramobil OS4000

Declaration of conformity

This awning conforms to standard EN 13561:2004

Important safety information



This triangular sign indicates information on a hazard which could lead to death or serious injury or which is important for the functioning of the awning.

Important safety information



This triangular sign indicates information on an electrical hazard which could lead to death or serious injury or which is important for the functioning of the awning.

General information

These instructions must be read through carefully before installing the awning. Please follow the working sequences specified in the installation instructions precisely.

These instructions are intended for qualified specialists. They describe the proper installation and initial operation of the awning. Special designs not in the standard range are not described in these instructions.

Before installing, check if the delivery is complete. If components are missing or damaged, please contact STOBAG or your dealer.

Índice

Identificación
Observaciones generales
Descripción del producto
Preparación del toldo para el montaje
Instrucciones de montaje
Mantenimiento y limpieza
Accesorios
Servicio de atención al cliente - Reparación - Garantía
Puesta fuera de servicio - Transporte - Almacenamiento
Nota legal

Identificación

Nombre del producto

Ombramobil OS4000

Declaración de conformidad

Este toldo cumple con los requisitos de la norma EN 13561:2004.

Indicación importante de seguridad



Este triángulo señala las indicaciones que avisan de un peligro, que puede implicar la muerte o lesiones graves, o que son importantes para el funcionamiento del toldo.

Indicación importante de seguridad



Este triángulo señala las indicaciones que avisan de un peligro de electrocución, que puede implicar la muerte o lesiones graves, o que son importantes para el funcionamiento del toldo.

Observaciones generales

Lea con atención las instrucciones de montaje antes de montar el toldo. Siga la secuencia de trabajo indicada en las instrucciones de montaje.

*Estas instrucciones se dirigen exclusivamente a **personal especializado instruido**. En ellas se describe el montaje correcto y la puesta en funcionamiento del toldo. En estas instrucciones no se describen los productos de fabricación especial (no incluidos en el surtido estándar).*

Antes de proceder al montaje, se debe comprobar la integridad del suministro. En caso de que falten piezas o de que haya piezas dañadas, póngase en contacto con la empresa STOBAG o con sus proveedores.

Se debe mostrar el manejo del toldo al usuario final.

Product description

Function and use

The awning was designed exclusively as sun protection.

Improper modifications to the awning or, if motor-driven, to the configuration of the control system may only be made with the prior agreement of STOBAG. Modifications to the awning or its components can create a hazard.

Electrical connections for motor-driven awnings 230V



For awnings operated by a push-button switch, the switch must be positioned so that the front rail can be seen and no higher than 1.3 m above ground level. If there is no visual contact with the service switch of the awning, motorised awning must be installed at a height of > 2.50 m so that the front rail is at least 1.80 m above ground level when fully extended and at least 0.40 m from anywhere it could jam.

Preparation for installation of the awning

Transport and storage of the awning



To avoid injuries to people and material, awnings longer than 300 cm and weighing more than 50 kg must be carried and installed by two people.

The awning must be stored in a dry environment, protected against falling and no contact with the ground.

Safety precautions before installation



To prevent accidents, the installation location must be clearly cordoned off.

Do not touch the awning's moving parts during retraction and extension.

During the installation of a motor-driven awning, any electrical connections already installed must be disconnected from the power supply system.

Motor-driven awnings (230V) may only be connected by a qualified electrician. Legal requirements must be observed. Improper connection may cause considerable hazards to the user.

Fixing material

The fixing materials (screws, rawl plugs, etc.) must be determined by a specialist or agreed with the manufacturer of the fixing material, depending of the underlying structure (concrete, limestone, etc.).

Descripción del producto

Funcionamiento y ámbito de aplicación

Los toldos STOBAG están diseñados exclusivamente para la protección solar.

Las modificaciones inadecuadas en el toldo o en la configuración del mando (sólo en caso de accionamiento por motor) sólo se podrán efectuar previa consulta a STOBAG. La manipulación del toldo o de sus componentes puede dar lugar a situaciones de peligro.

Conexión eléctrica de toldos con accionamiento por motor 230V



En los toldos accionados mediante un pulsador, el interruptor debe estar colocado, mirando al perfil de caída, a una altura inferior a 1,3 m. En caso de que desde el mando del pulsador no se vea el toldo, los toldos accionados por motor se montarán a una altura > 2,50 m, de manera que el perfil de caída extendido esté, como mínimo, a 1,80 m sobre el suelo y a una distancia mínima de 0,40 m de cualquier punto de aplastamiento posible.

Preparación del toldo para el montaje

Transporte y almacenamiento del toldo



Para evitar que se produzcan daños personales o materiales, los toldos con una longitud superior a 300 cm y un peso superior a 50 kg deben ser transportados e instalados por dos personas.

El toldo se debe almacenar seco, de manera que no pueda caerse y sin tocar el suelo.

Medidas de seguridad antes de la instalación



Para prevenir accidentes, se debe cercar el lugar de montaje de manera bien visible.

Durante los movimientos de desenrollado y enrollado no se deben tocar las piezas móviles del toldo.

Durante los trabajos de montaje en un toldo con accionamiento por motor, se deben desenchufar de la red las conexiones eléctricas ya instaladas.

Los toldos con accionamiento por motor (230V) solamente pueden ser instalados por personal técnico autorizado. Debe observarse la normativa legal. Si se efectúa una conexión inadecuada, el usuario puede quedar expuesto a peligros importantes.

Material de fijación

El técnico determinará los elementos de sujeción

The number of brackets included in the standard delivery is sufficient for installation on concrete (B25). Distances from edges must be observed.

Packaging material

To help preserve the environment, packaging material should be correctly disposed of.

Placement of the operating instructions



The operating instructions are included in the packaging, together with the connection diagrams, drawings, warning signs and the warranty form. They must be handed over to the user. See sticker on the arm.

adecuados (tornillos, tacos, etc.) en función de la superficie (hormigón, arenisca calcárea, etc.) o se aclararán a través de la empresa fabricante de los elementos de sujeción.

La cantidad de soportes ofrecidos en el surtido estándar es suficiente para el montaje en hormigón (B25). Es necesario tener en cuenta las distancias de los bordes.

Material de embalaje

Por el bien del medio ambiente, el material de embalaje se deberá desechar de forma adecuada.

Ubicación de las instrucciones de uso



Las instrucciones de uso se encuentran en el embalaje, junto con los correspondientes esquemas de conexión, planos, indicaciones de advertencia y el formulario de garantía. Todos estos documentos se tienen que entregar al usuario. Véase la etiqueta en el brazo.

Installation instructions

Instrucciones de montaje

1 Motor drive *Accionamiento por motor*

If the awning is driven by an electric motor, the relevant instructions will also be supplied. These must be read through carefully before installation and the safety instructions strictly observed.

En caso de que el toldo funcione electrónicamente, se suministrarán también las instrucciones de los motores correspondientes. Estas instrucciones se deben leer con atención antes del montaje y se deben seguir estrictamente las indicaciones de seguridad.

2 Note *Atención*

- The drive side of the wall mounting set is marked with a W if the drive is on the wall side or S if the drive is on the support side.
- *En caso de utilizar el kit de soportes al frente, el lado de accionamiento se define con una w (accionamiento en el lado de la pared) o con una s (accionamiento en el lado de los postes).*

3 Delivery package *Paquete de entrega*

- Awning fully assembled
- Supports and transverse feet loose
- *Toldo completamente ensamblado*
- *Postes y pies transversales sueltos*

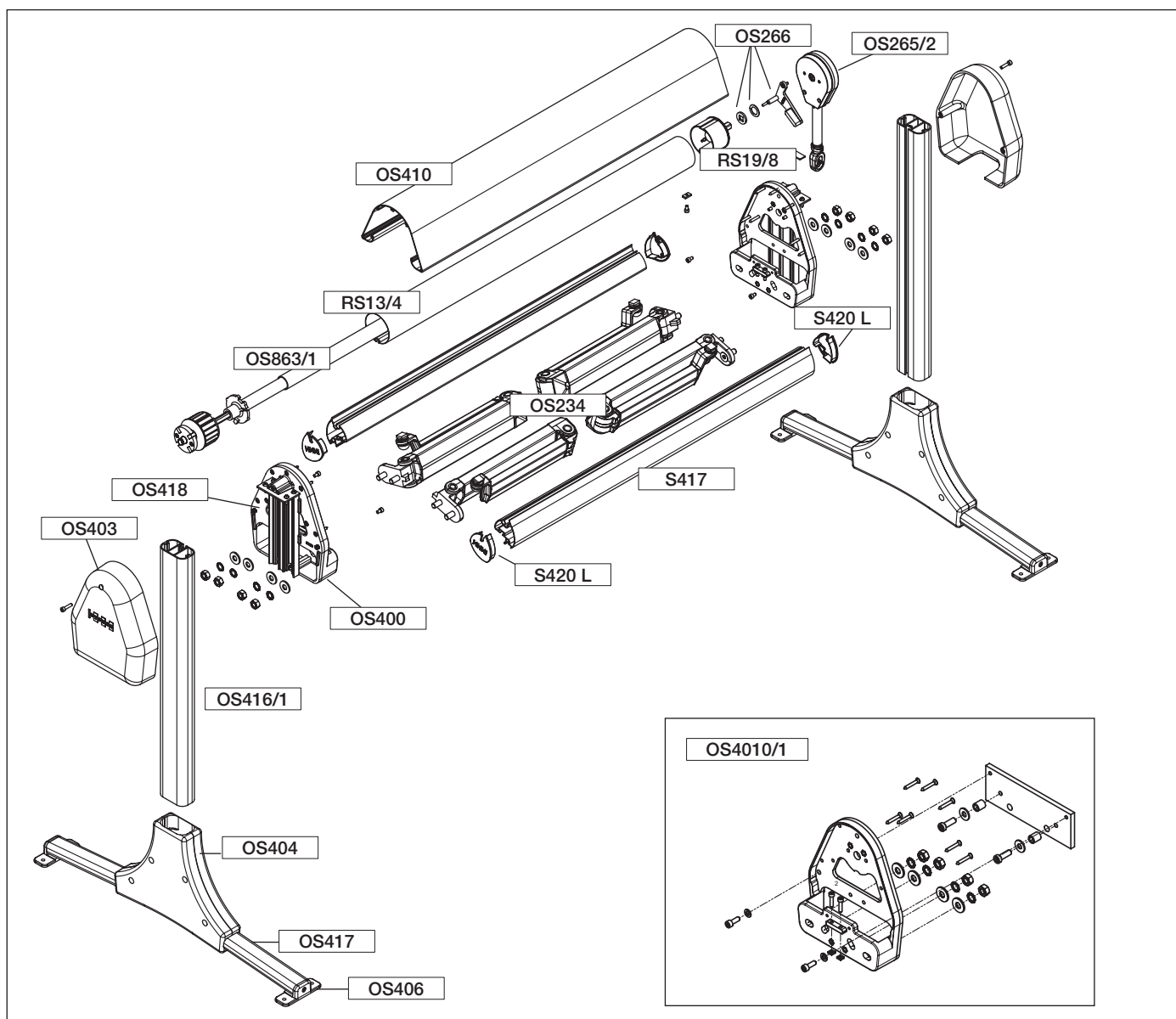
4 Tool overview *Herramientas*

Allen wrench
Torx screwdriver
Philips screwdriver
Ring open-end wrench
Tape measure
Marker
Scissors or knife
Plastic hammer

Llave allen
Destornillador Torx
Destornillador de estrella
Llave combinada
Cinta métrica
Rotulador marcador
Tijeras o cuchillo
Martillo de plástico

Dimensions / *Tamaño*

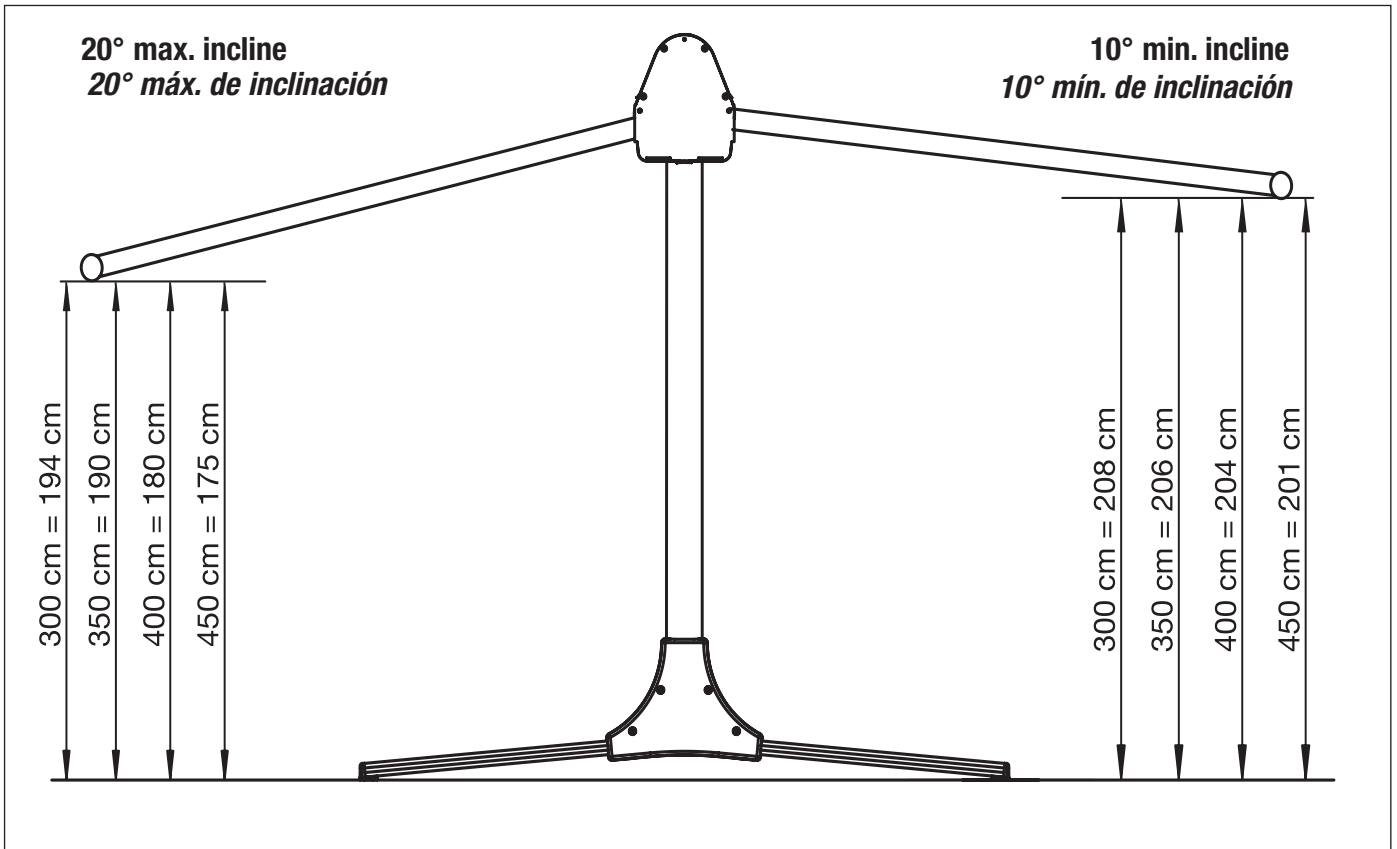
5, 6
TX-25
2
19



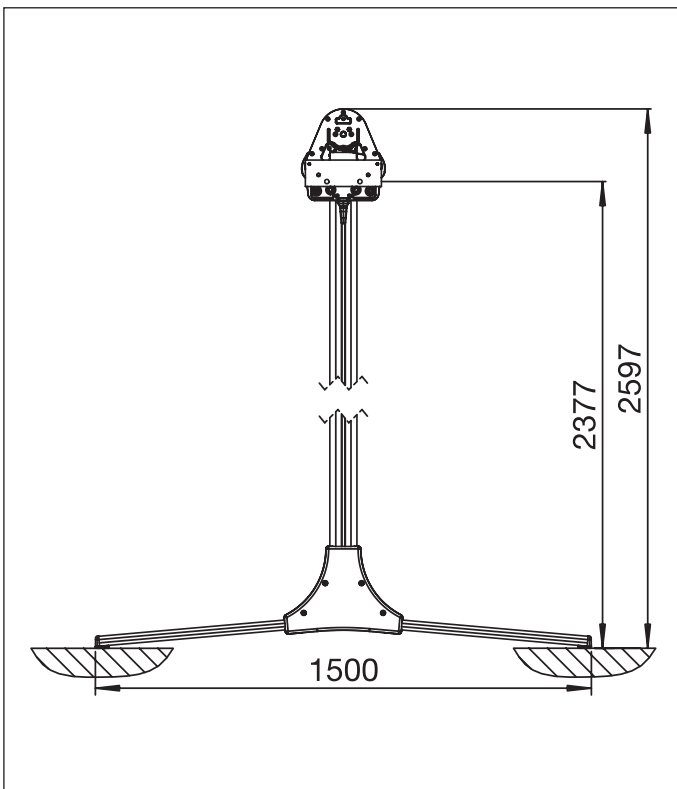
OS410	Box profile
RS13/4	Roller tube
OS863/1	Auxiliary spring element
RS/19/8	Square drive gudgeon
OS265/2	Gearbox
OS266	End stop
OS234	Arms
S417	Front rail
S420	End caps
OS400	Side cap
OS418	Connector profile
OS403	Post profile side cap
OS404	Connector plates
OS417	Transverse foot
OS406	Foot plate
OS4010/1	Set wall fixation (option)

<i>Perfil de cofre</i>
<i>Tubo de enroll</i>
<i>Elemento de muelle auxiliar</i>
<i>Casquillo</i>
<i>Máquina plana</i>
<i>Regleta final de carrera</i>
<i>Brazos articulados</i>
<i>Perfil de caída</i>
<i>Tapas embellecedoras</i>
<i>Tapa lateral</i>
<i>Perfil de unión</i>
<i>Tapa lateral del poste</i>
<i>Placas de unión</i>
<i>Pies transversales</i>
<i>Placa para pie</i>
<i>Kit de soporte al frente (opcional)</i>

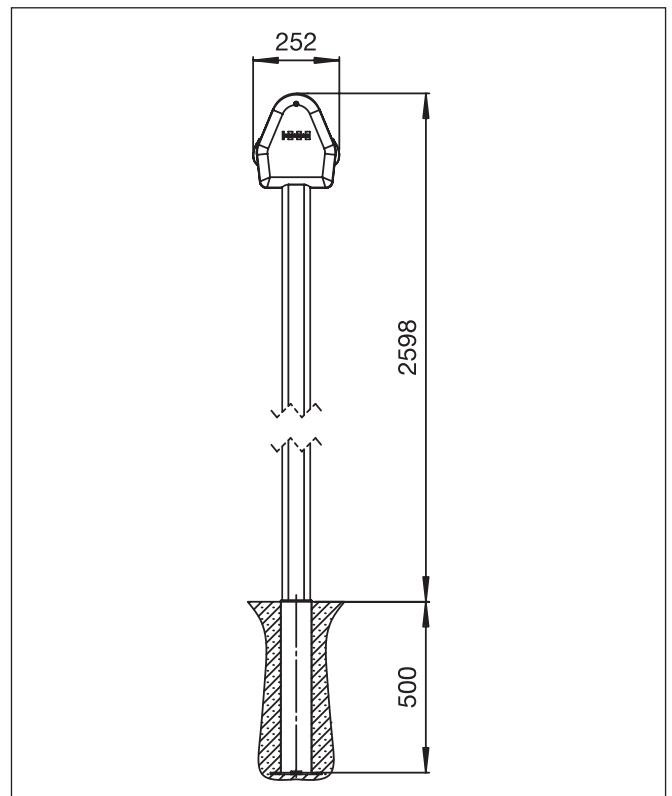
Space requirement
Espacio requerido



Version with transverse foot OS412
Variante con pie transversal OS412

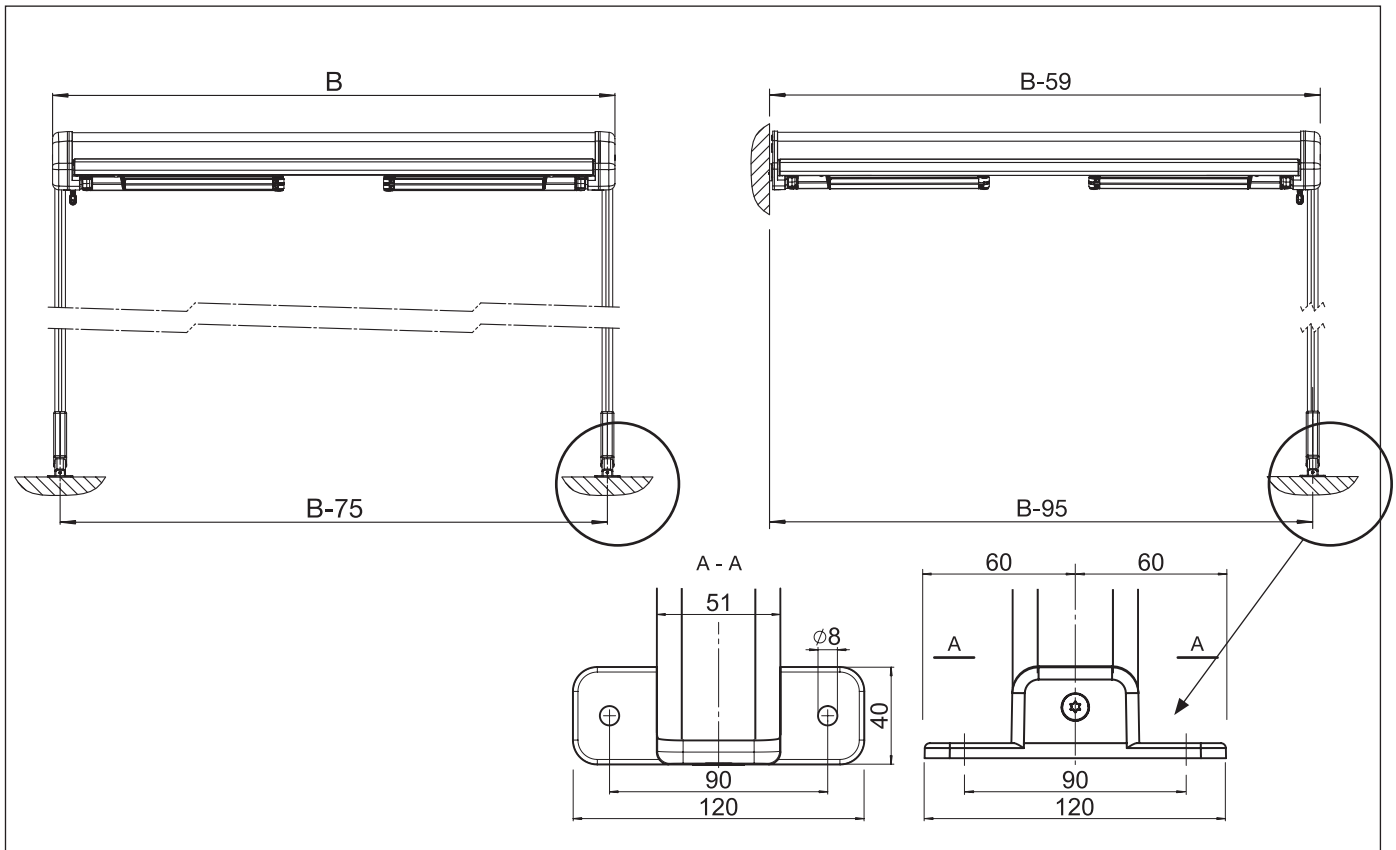


Version with floor sleeves OS315
Variante con taco para suelo OS315



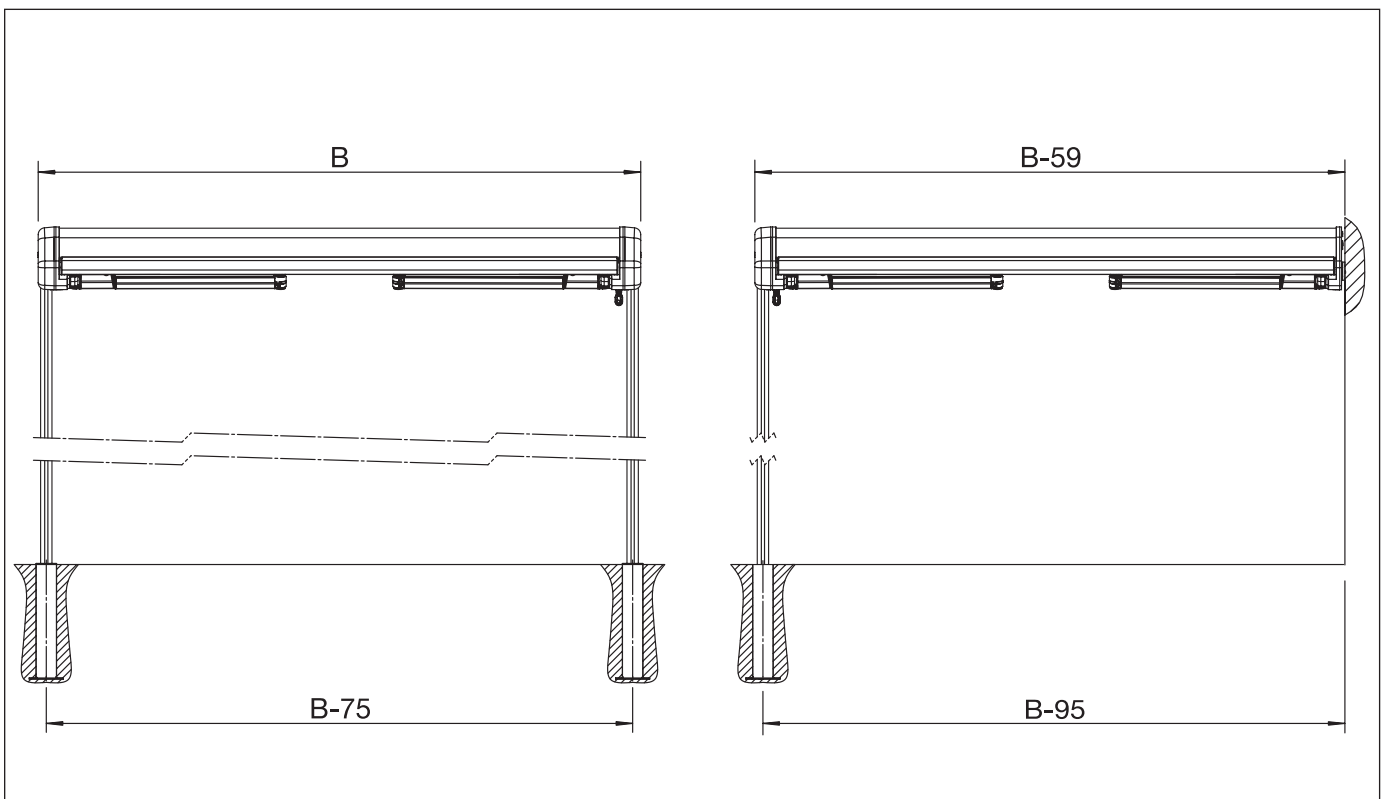
Installation plan with transv. foot OS412
Esquema de montaje con pie transversal OS412

with transverse foot and wall fixation
con pie transversal y soporte al frente

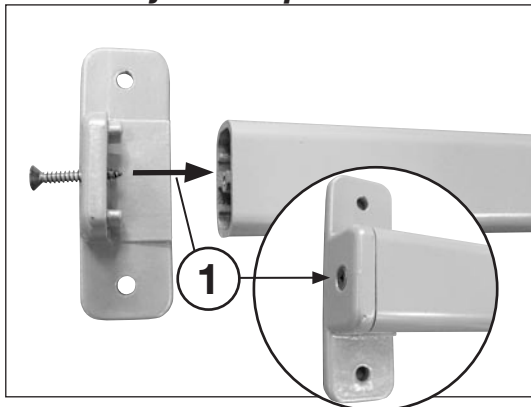


Installation plan with floor sleeve OS315
Esquema de montaje con taco para suelo OS315

with floor sleeve and wall fixation
con taco para suelo y soporte al frente



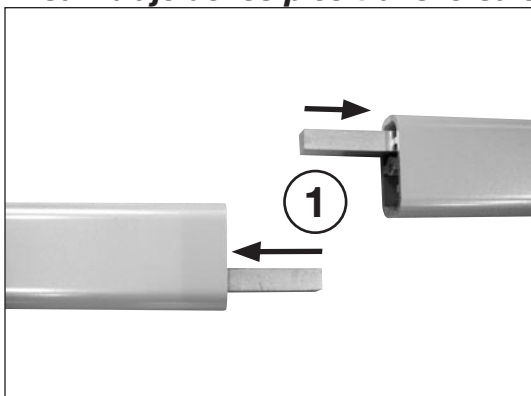
7 Assemble transverse feet *Ensamblaje de los pies transversales*



1. Insert the footplates into the transverse feet profile and secure with the metal screw.

1. Insertar las placas para pie en los perfiles de los pies transversales y fijar con el tornillo autorroscante.

8 Assemble transverse feet *Ensamblaje de los pies transversales*

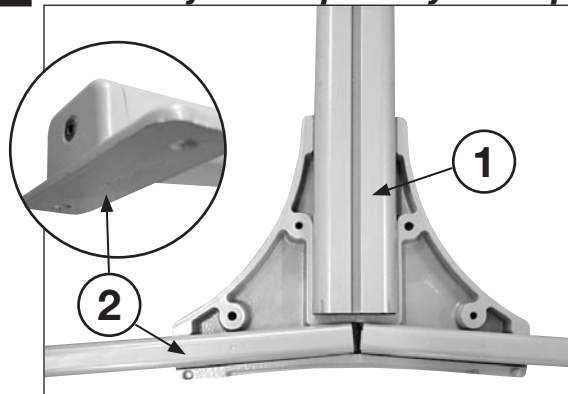


1. Insert the rectangular profiles into the transverse feet profile, one in the upper profile slot, the other in the lower.

1. Introducir los perfiles rectangulares en los perfiles de los pies transversales.

Atención: Introducir los perfiles rectangulares en posiciones diferentes en los perfiles de los pies transversales. Es decir, los perfiles rectangulares no se pueden

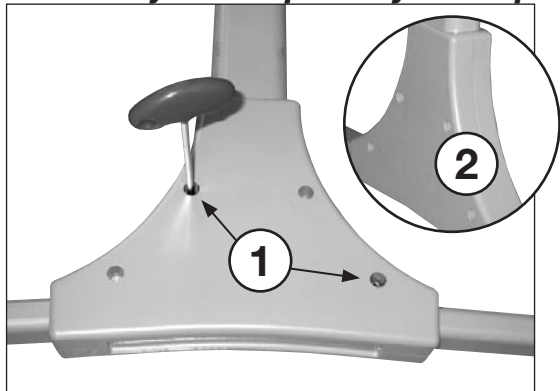
9 Assemble supports and transverse feet *Ensamblaje de los postes y de los pies transversales*



1. Lay one connecting plate on the mounting surface and insert the support profile into the hollow chamber prepared for it.
2. Place the two transverse feet profiles and the rectangular profile into the connecting plate so that the footplates are facing downwards.

1. Colocar una placa de unión sobre la superficie de montaje e insertar el poste en el hueco previsto para ello.
2. Colocar los dos perfiles de los pies transversales con los perfiles rectangulares en la placa de unión, de manera que las placas para pie estén orientadas hacia abajo.

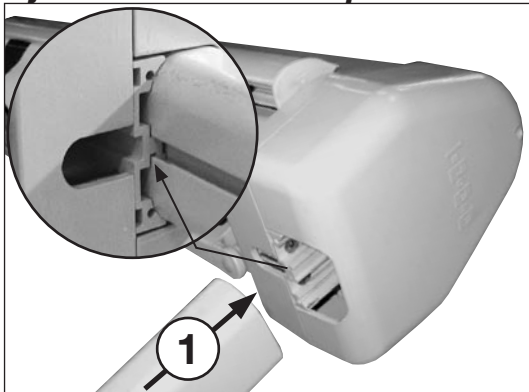
10 Assemble supports and transverse feet *Ensamblaje de los postes y de los pies transversales*



1. Place the second connecting plate on the first and tighten the screws and nuts diagonally.
2. Turn over the connecting plates and repeat procedure, tightening diagonally.

1. Colocar la segunda placa de unión y apretar en diagonal los dos tornillos y las tuercas.
2. Girar la placa de unión y apretar en diagonal los dos tornillos en la parte de atrás.

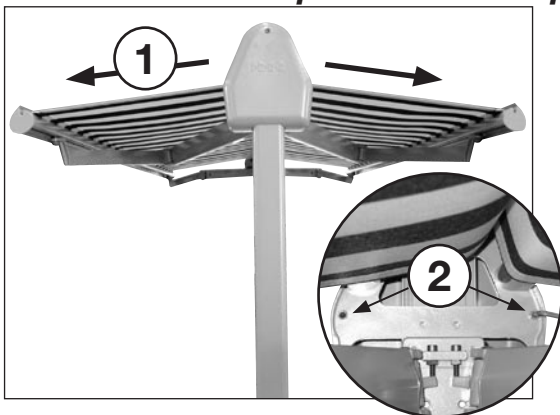
11 Fix the awning and supports together *Fijación del toldo a los postes*



1. Lay the awning onto a supporting surface. Insert the supports into the connecting profile and set up the awning carefully, raising left and right supports at the same time.

1. Colocar el toldo en una superficie de montaje elevada. Introducir los postes en el perfil de unión y enderezar con cuidado el toldo, alzando el poste izquierdo y el derecho al mismo tiempo.

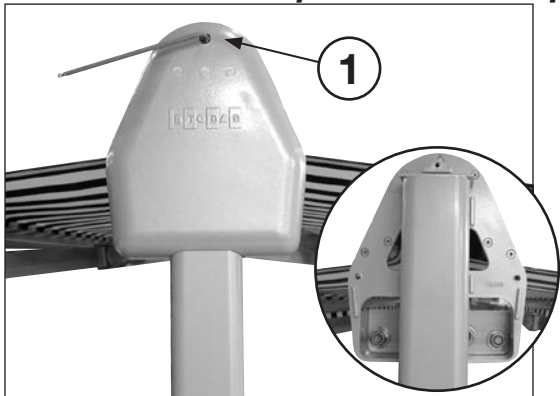
12 Remove the support covers *Extracción de las tapas laterales del poste*



1. Unroll the awning cover for about 30 cm.
2. Loosen the two screws on the side pieces from the inside.

1. Desenrollar el toldo aprox. 30 cm.
2. Quitar los dos tornillos de las tapas laterales por dentro.

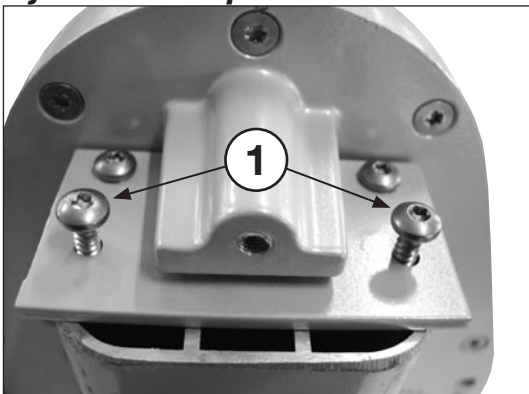
13 Remove the support covers *Extracción de las tapas laterales del poste*



1. Then loosen the screw on the outside and remove the cover.

1. Quitar el tornillo de la parte exterior de la tapa lateral y sacar la tapa.

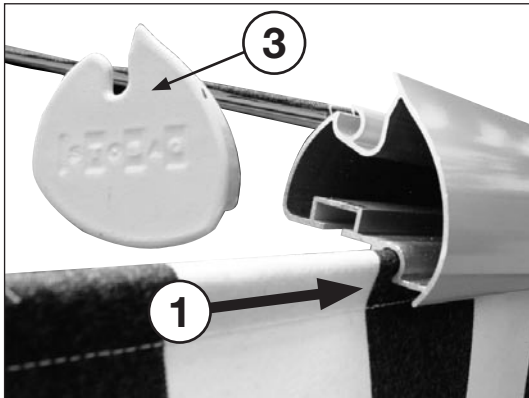
14 Secure the supports *Fijación de los postes*



1. Tighten the two metal screws on the connecting profile to secure the supports.
2. Replace the support covers and tighten all the screws loosened in positions 12 and 13.

1. Apretar bien los dos tornillos autorroscantes situados en el perfil de unión para fijar los postes.
2. Colocar las tapas de los postes y volver a apretar todos los tornillos siguiendo los pasos 12 y 13.

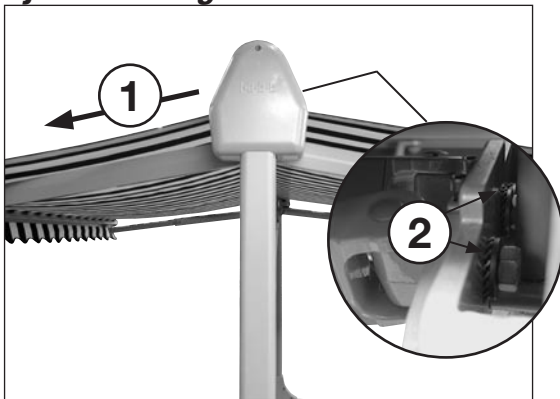
15 Insert valance
Inserción de la faldilla



1. Insert the valance into the front rail groove and align with the stripes.
2. Insert the valance plugs in the front rail groove and secure with the screw.
3. Fit the end caps to the front rail and hammer in with a plastic hammer.

1. Insertar la faldilla en la ranura del perfil de caída y alinear según el dibujo de la tela.
2. Introducir los tacos de la faldilla en la ranura del perfil de caída y fijar con el tornillo.
3. Colocar las tapas embellecedoras en el perfil de caída y golpear con el martillo de plástico.

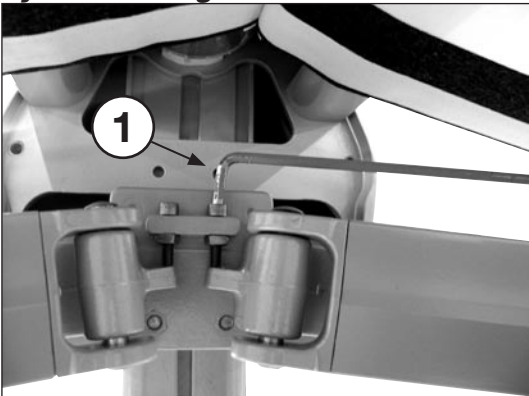
16 Set the angle of inclination
Ajuste del ángulo de inclinación



1. Extend the awning fully.
2. Loosen the two internal M12 nuts on the side pieces slightly with a ring open-ended wrench.

1. Desenrollar completamente la tela del toldo.
2. Aflojar ligeramente las dos tuercas M12 de las tapas laterales con una llave combinada.

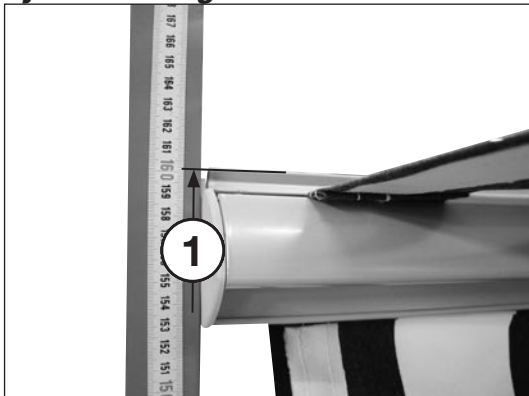
17 Set the angle of inclination
Ajuste del ángulo de inclinación



1. Set the desired angle of inclination with the setting screws on the hinged section of the folding arm. If the setting screw is tightened, the arm will rise and it will lower if the screw is loosened. Raise the arms a little during the setting procedure so the awning is not under tension.

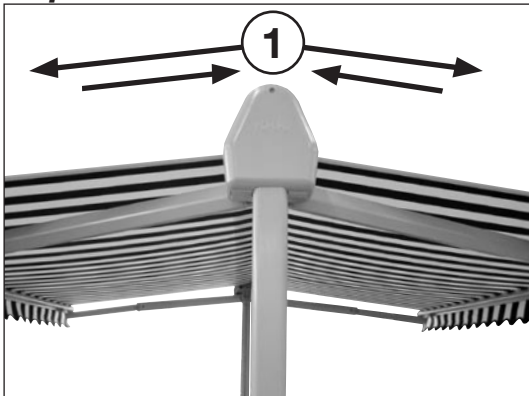
1. Ajustar la inclinación deseada mediante el tornillo de ajuste situado en el segmento articulado del brazo. Apretando el tornillo de ajuste, el brazo sube y, aflojándolo, baja. Durante el ajuste, subir un poco los brazos para que el toldo no esté tensado.

18 Set the angle of inclination
Ajuste del ángulo de inclinación



1. Check that the angle is the same on both sides and adjust if necessary.
2. Tighten the screws on the side pieces (pos. 16) once again.

1. Comprobar que la inclinación sea igual en los dos lados y volver a ajustar si es necesario.
2. Volver a apretar las tuercas de las tapas laterales (paso 16).

Final inspection of the awning
Inspección final del toldo**1. Extending and retracting the awning**

Monitor the winding of the cover and the movement of the arms.

2. If possible, carry out a functional check with the customer and have the customer sign an acceptance form.

1. Enrollar y desenrollar el toldo

Controlar el enrollado de la tela y observar el comportamiento de los brazos.

2. Si fuera posible, realizar con el cliente un control del funcionamiento y pedirle que firme un acta de recepción.

Maintenance and cleaning

Safety precautions



Before initial operation, the user must be instructed not to operate the awning in case of strong winds (above 38 kph, wind resistance class 2), ice, rain (if the incline is less than 25%, only with water eyelets) and snow. It must also be pointed out that operating in the wrong direction may cause damage.

It must be ensured that a motor-driven awning does not extend automatically during maintenance works or repairs.

During maintenance work on electric components, all electrical connections must be disconnected from the power supply system.

Modifications to the configuration of the awning or the controls of motor-driven awnings must be agreed with STOBAG.

Cleaning after installation

Clean the framework after installation with a household cleaner for sensitive surfaces.

Fabric that is only slightly dirty can be cleaned with diluted soapy water (5%, approx 30°). For heavy dirt, we recommend cleaning with a specially developed cleaner in accordance with its instructions. STOBAG sells a cleaning agent and impregnator, suitable for all types of awnings.

Caring for the awning

Normally, mechanical parts do not require any maintenance. Occasional lubrication of moving parts with a suitable lubricant can extend the service life of the awning as spray lubricant reduces friction.

We recommend that customers take out service contracts with dealers in order to ensure the perfect functioning of their awnings.

Accessories

- Several types of controls (sun/wind/rain/timer) are available for motor-driven awnings.

Customer service – Repairs – Warranty

Maintenance work and repairs are carried out by the dealer. STOBAG's after-sales service department is available for technical enquiries. In exceptional cases and for a fee, a STOBAG technician may be called on for assistance.

The term of the guarantee on mechanical components is two years, and three years on motors.

Mantenimiento y limpieza

Medidas de seguridad



Antes de la puesta en funcionamiento, se debe indicar al usuario que este toldo no se puede utilizar con vientos fuertes (más de 38 km/h, clase 2 de resistencia al viento), heladas, lluvia (si la inclinación es inferior al 25%, sólo con ollaos para la lluvia) y nieve. Asimismo, se le debe comunicar que el manejo en el sentido equivocado puede causar daños.

En las instalaciones con accionamiento por motor, es necesario asegurarse de que el toldo no se pueda desenrollar automáticamente durante la limpieza o la reparación.

Antes de realizar trabajos de mantenimiento en elementos eléctricos, se debe desenchufar el motor.

Sólo se podrán efectuar modificaciones en la configuración del toldo o en el mando de los toldos con accionamiento por motor si se ha acordado previamente con el fabricante.

Limpieza tras el montaje

Limpie la estructura del toldo con un producto de limpieza doméstico para superficies delicadas.

Si el toldo no está muy sucio, se puede limpiar con jabón diluido en agua (5%, aprox. 30°). En caso de estar muy sucio, recomendamos limpiarlo con un limpiador específico para ello, según las instrucciones del producto. Stobag ofrece limpiadores y productos de impregnación.

Mantenimiento del toldo

En principio, las piezas mecánicas no precisan ningún tipo de mantenimiento. La lubricación ocasional de las piezas móviles con un lubricante adecuado (un pulverizador de lubricante garantiza un funcionamiento sin fricciones) puede prolongar la vida útil del toldo.

Le recomendamos concluir un contrato de mantenimiento con el cliente para garantizar el funcionamiento perfecto del toldo.

Accesorios

- Para los toldos con accionamiento por motor hay diferentes modelos de mando disponibles (sol/viento/lluvia/temporizador).

Servicio de atención al cliente-Reparación-Garantía

De los trabajos de mantenimiento y de reparación se encarga el comerciante especializado. STOBAG pone a su disposición el servicio de atención al cliente para la información técnica. En casos excep-

Dismounting the the awning / Transportation and storing



The necessary precautions must be taken if an awning has to be dismounted for maintenance or repairs. The precautions described in these installation instructions must be observed. The awning must be packed for transportation and storage so as to avoid scratches and dents on the framework.

Publisher

These instructions contain copyright-protected information. All rights are reserved. Modifications to these installation instructions as well as technical modifications may be made without prior notice. This document was created with all due care. No liability can be assumed for any errors it may contain or their consequences.

cionales, también se puede poner a disposición un técnico de la empresa STOBAG (no va incluido en el precio).

Todas las piezas mecánicas tienen una garantía de 2 años y los motores de 3 años.

Puesta fuera de servicio-Transporte -Almacenamiento



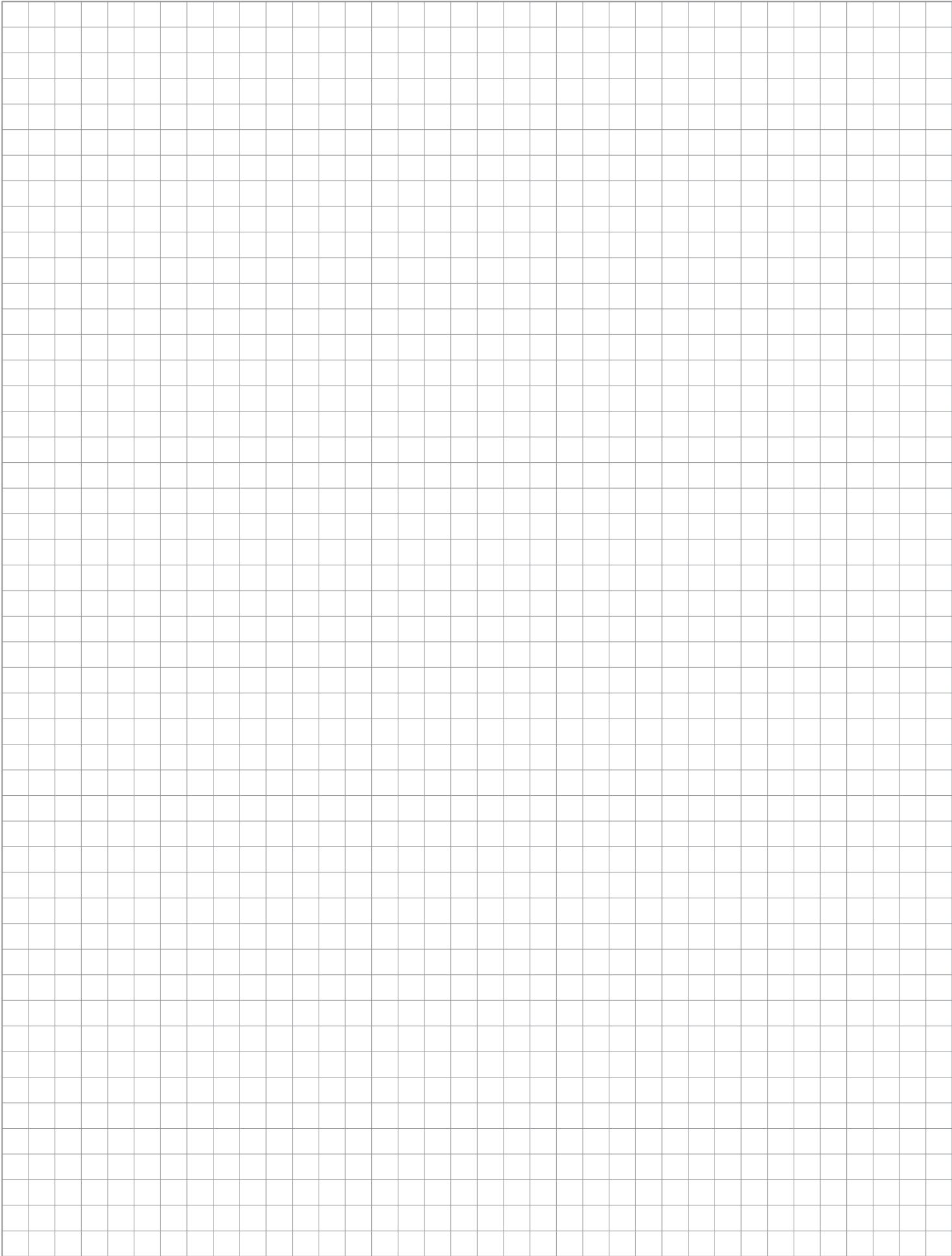
Si es necesario desmontar un toldo a causa de un trabajo de limpieza o de reparación, se requiere la máxima precaución. Es imprescindible observar las reglas de precaución descritas en estas instrucciones de montaje.

Para el transporte y el almacenamiento, el toldo se embalará de manera que la estructura no pueda sufrir rasguños o abollarse.

Nota legal

Estas instrucciones contienen información protegida por derechos de propiedad intelectual. Se reservan todos los derechos. Asimismo, se reserva el derecho a efectuar modificaciones técnicas y modificaciones en estas instrucciones de montaje.

Esta documentación se ha elaborado con especial esmero. No se asume ninguna responsabilidad por los posibles fallos que hubiere y sus consecuencias.





STOBAG
Pilatusring 1, CH-5630 Muri
08

EN 13561 : 2004
Awning for outdoor use
Toldos de exterior
Wind resistance class: Class 2
Resistencia al viento: clase 2

STOBAG International

Export Department

Pilatusring 1
CH-5630 Muri AG
Tel: +41 (0)56 675 48 00
Fax: +41 (0)56 675 48 01

STOBAG

Pilatusring 1
CH-5630 Muri AG
Tel: 056 675 42 00
Fax: 056 675 42 01

STOBAG Suisse

en Budron H/18
CH-1052 Le Mont-sur-Lausanne
Tel: 021 651 42 90
Fax: 021 651 42 99

STOBAG Italia s.r.l.

Via Marconi n. 2/B
I-37010 Affi - VR
Tel: 045 620 00 66
Fax: 045 620 00 82

STOBAG Österreich GmbH

Radlberger Hauptstrasse 100
A-3105 St. Pölten-Unterradlberg
Tel: 02742 362 080
Fax: 02742 362 074

STOBAG Iberia S.L.

Isla Tabarca 31
SAN PEDRO DEL PINATAR
ES-30740 - MURCIA
Tel.: +34 968 18 52 11
Fax: +34 968 17 81 24

STOBAG do Brasil Ltda.

Rua Rafael Puchetti, 1.110
BR-83020-330 São José dos Pinhais
Tel: +55 41 2105 9000
Fax: +55 41 2105 9001

www.stobag.com
info@stobag.com